

Муниципальное бюджетное дошкольное образовательное учреждение
детский сад № 22 г. Азова

СОГЛАСОВАНО:

На педагогическом совете
(протокол № 3 от 27.03.2025)

УТВЕРЖДАЮ

Заведующий МБДОУ № 22



Е.В. Маценко

Отчет о результатах самообследования
МБДОУ № 22 г. Азова
за 20_24_год
Аналитическая часть

I. Общие сведения об образовательной организации

| | |
|--|--|
| Официальное полное наименование учреждения (по уставу) | Муниципальное бюджетное дошкольное образовательное учреждение детский сад № 22 г. Азова |
| Сокращенное наименование учреждения | МБДОУ № 22 г. Азова |
| Юридический и фактический адрес: | 346780, Россия, Ростовская область г. Азов, ул. Макаровского, 31 А |
| Организационно-правовая форма | Учреждение |
| Тип | Дошкольное образовательное учреждение |
| Год основания | Введено в эксплуатацию в 1972 году |
| Учредитель | Муниципальное образование «Город Азов». Функции и полномочия учредителя выполняет Управление образования администрации города Азова |
| Руководитель ДОУ | Заведующий МБДОУ № 22 г. Азова Маценко Елена Владимировна |
| Телефон/факс | 8 (863-42) 6-86-44 |
| e-mail | azmou22@mail.ru |
| Адрес сайта в Интернете | https://azmou22.tvoyasadik.ru |
| Режим работы | Режим работы: с 6.30 до 18.30 (двенадцать часов) ежедневно в режиме пятидневной рабочей недели, суббота, воскресенье – выходной день |
| Лицензия на право ведения образовательной деятельности | Серия 61Л01 № 0002622 от 18 июня 2015 № 5047 |

II. Система управления организации

Управление образовательной организацией осуществляется в соответствии с законодательством Российской Федерации с учетом особенностей, установленных Федеральным законом от 29 декабря 2012 г. N 273-ФЗ "Об образовании в Российской Федерации". Органами управления МБДОУ № 22 г. Азова являются руководитель МБДОУ № 22 г. Азова, который осуществляет текущее руководство деятельностью образовательной организации, а также, предусмотренные федеральным законодательством и Уставом органы, а именно: Общее собрание работников МБДОУ № 22 г. Азова, Педагогический совет, Родительские комитеты.

Психолого-педагогический консилиум (ППк) является одной из форм взаимодействия специалистов образовательного учреждения, объединяющихся для психолого-педагогического сопровождения детей с ограниченными возможностями здоровья.

Органы управления, действующие в МБДОУ № 22 г. Азова

| Наименование органа | Функции |
|---------------------------|--|
| Заведующий | Осуществляет общее руководство детским садом в соответствии с законами и иными нормативными правовыми актами, Уставом МБДОУ № 22. |
| Педагогический совет | Является постоянно действующим коллегиальным органом управления, который создается для рассмотрения основных вопросов образовательного процесса и функционирует в единой системе управления дошкольным образовательным учреждением. Осуществляет текущее руководство образовательной деятельностью. |
| Общее собрание работников | Реализует право работников участвовать в управлении образовательной организацией. |
| Родительские комитеты | Оказывает содействие МБДОУ в осуществлении воспитания и обучения детей обеспечивает взаимодействие МБДОУ с родителями (законными представителями) воспитанников. |

Управление МБДОУ № 22

| Параметры | Оценка |
|---|--------|
| Соответствие деятельности МБДОУ требованиям законодательства в сфере образования (отсутствие предписаний надзорных органов, объективных жалоб) - за предыдущий год | 2,7 |
| Функционирование системы государственно-общественного управления в МБДОУ | 2 |
| Реализация социокультурных проектов (музей, театр, научное общество, социальные проекты) | 3 |
| Обеспечение психолого-педагогической поддержки семьи и повышения компетентности родителей (законных представителей) в вопросах развития и образования, охраны и укрепления здоровья детей | 2,6 |
| Участие в процедурах независимой оценки качества образования | 3 |

| | |
|---|-----|
| Соответствие результатов внутренней системы оценки качества образования результатам независимой системы оценки качества работы МБДОУ | 3 |
| Наличие: программы развития МБДОУ, образовательной программы МБДОУ, программы работы с одаренными детьми, программы по сохранению и укреплению здоровья детей, программы физкультурно-оздоровительной и спортивной работы, программы работы с детьми из социально-неблагополучных семей | 2,2 |
| Средний балл: | 2.6 |

Система управления в МБДОУ № 22 обеспечивает оптимальное сочетание традиционных и современных тенденций: программирование деятельности МБДОУ в режиме развития, обеспечение инновационного процесса в МБДОУ, комплексное сопровождение развития участников образовательной деятельности, что позволяет эффективно организовать образовательное пространство Учреждения.

В течение 2024 года МБДОУ № 22 продолжает внедрение электронного документооборота в систему управления организацией. По итогам года отмечается: стало проще работать с документацией, в том числе систематизировать и отслеживать сроки исполнения и хранения документов.

Вывод: структура и система управления соответствуют специфике деятельности МБДОУ и определяют стабильное функционирование. Демократизация системы управления способствует развитию инициативы всех участников образовательного процесса.

III. Оценка образовательной деятельности.

Образовательная деятельность в МБДОУ организована в соответствии с Федеральным законом от 29.12.2012 № 273-ФЗ «Об образовании в Российской Федерации», ФГОС ДО, Постановлением Главного государственного санитарного врача РФ от 28.01.2021 года № 2 «Об утверждении санитарных правил и норм СанПиН 1.2.3685-21 «Гигиенические нормативы и требования к обеспечению безопасности и (или) безвредности для человека факторов среды обитания» ,

Постановлением Главного государственного санитарного врача РФ от 28 сентября 2020 года № 28 «Санитарно-эпидемиологические требования к организациям воспитания и обучения, отдыха и оздоровления детей и молодежи» (СП 2.4.3648-20).

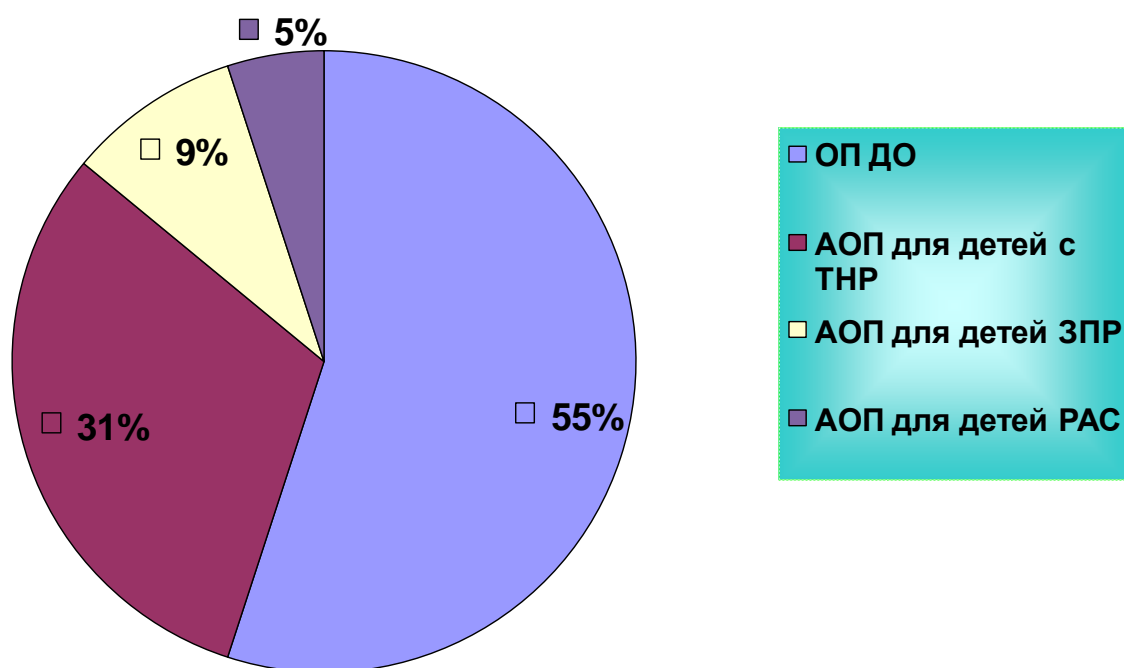
Образовательная деятельность ведётся на основании утверждённой образовательной программы дошкольного образования. Для выполнения требований норм Федерального закона от 24.09.2022 № 371-ФЗ «О внесении изменений в Федеральный закон “Об образовании в Российской Федерации” и статьи 1 Федерального закона “Об обязательных требованиях в Российской Федерации”, а также приказа Минпросвещения от 25.11.2022 № 1028, которым утверждена федеральная образовательная программа дошкольного образования, в МБДОУ № 22 в 2024 году обучение в общеразвивающих группах происходило полностью на основе ОП МБДОУ № 22, разработанной в соответствии с ФООП ДО. На педагогическом совете были рассмотрены первые результаты перехода на ФООП ДО.

Образовательный процесс для детей с ОВЗ осуществляется в соответствии с адаптированной образовательной программой для детей с ТНР, адаптированной образовательной программой

дошкольного образования для детей с ЗПР и РАС, разработанными в соответствии с требованиями федеральной адаптированной образовательной программы дошкольного образования. Вопросы о реализации требований ФАОП ДО продолжают обсуждаться на семинарах и круглых столах.

Разработали АОП ДО отдельно для каждой группы нозологии воспитанников, которые посещают детский сад: АОП ДО для обучающихся с ТНР, АОП ДО для обучающихся с ЗПР и АОП ДО для обучающихся с РАС.

Реализуемые программы



Детский сад посещают 137 воспитанников (конец 2024 г). В Детском саду сформировано 10 групп (4 группы – общеразвивающей направленности, 4 группы компенсирующей направленности для детей с ТНР, группа компенсирующей направленности для детей с ЗПР, ресурсная группа для детей с РАС).

Уровень развития детей анализируется по итогам педагогической диагностики.

Формы проведения диагностики:

- диагностические занятия;
- наблюдения, итоговые занятия.

В основе построения образовательного процесса лежит комплексно-тематическое планирование.

Воспитательная работа

МБДОУ № 22 продолжает реализовывать программу воспитания и календарный план воспитательной работы, которые являются частью образовательной программы МБДОУ № 22. Программа воспитания и календарный план воспитательной работы обновлены в соответствии с требованиями ФООП ДО.

2024 год в России был объявлен Годом семьи по указу Президента России Владимира Путина.

Цель мероприятия — популяризировать политику в сфере защиты семьи и сохранить традиционные семейные ценности.

Подводя итоги « Года семьи 2024 » хочется отметить, что главное внимание уделялось формированию у детей традиционных семейных ценностей: любви, верности, уважения, взаимопонимания и поддержки. Эти ценности составляют основу крепкой и счастливой семьи. А здоровая и крепкая семья — это основа стабильности и благополучия всего общества. Этот год был наполнен яркими событиями, радостными моментами и незабываемыми встречами! В течении всего года в МБДОУ № 22 проводились и яркие праздники, и увлекательные спортивные соревнования, и творческие конкурсы. Кроме того, организовывались выставки, а также социальные акции, совместные образовательные проекты. Педагоги провели мастер-классы, которые помогли укрепить связь между родителями и детьми, подарив много радости и вдохновения. Воспитатели организовали и спортивные мероприятия как для детей, так и для их родителей. Наши маленькие таланты проявили себя в полной мере на творческих конкурсах! Рисунки, стихи, песни и танцы — всё это стало неотъемлемой частью нашего Года Семьи.

Воспитательная работа строится с учетом индивидуальных особенностей детей, с использованием разнообразных форм и методов, в тесной взаимосвязи воспитателей, специалистов и родителей.

Участие воспитанников в конкурсах различного уровня в 2024 году

| Наименование конкурса, олимпиады (указать краткую информацию о мероприятии) | Уровень участия | Форма участия (очно/дистанционно) |
|--|-----------------|--------------------------------------|
| Экологическая акция "День Земли" | областной | дистанционно |
| Конкурс "Веселый курень" | муниципальный | очно |
| Творческий конкурс "Моя семья" | региональный | дистанционно |
| Конкурс художественных работ детей с ОВЗ «В краю Тихого Дона» | областной | дистанционно |
| Фестиваль детских рисунков "Семья глазами детей" | федеральный | дистанционно |
| Онлайн - олимпиада "Азбука безопасности зимой" | федеральный | дистанционно |
| Экологический конкурс художественных работ «Красная Книга Ростовской области» | областной | дистанционно |
| Викторина по литературному чтению « В гостях у русской сказки» | Всероссийский | дистанционно |
| Познавательная викторина «Знаток зимних видов спорта» | всероссийский | дистанционно |
| Конкурс ко дню матери «Любимой маме!» | всероссийский | дистанционно |

| | | |
|---|---------------|--------------|
| Акция в рамках эколого-просветительского проекта "ДОНСБОР" | областной | очно |
| Конкурс детско-юношеского творчества по пожарной безопасности «Неопалимая купина» | муниципальный | очно |
| Экологическая акция "День воды" | областной | дистанционно |
| Олимпиада «Знатоки правил пожарной безопасности» | всероссийский | дистанционно |
| Викторина «Человек и космос» | всероссийский | дистанционно |
| Детско-юношеская патриотическая акция «Рисуем победу -2024» | всероссийский | дистанционно |
| Городские веселые старты ко дню флага | муниципальный | очно |
| Городской фестиваль «Маленькие звездочки» | муниципальный | очно |

Эффективность организации образовательного процесса в МБДОУ № 22

| Параметры | Оценка |
|--|------------|
| Наличие воспитанников – призеров конкурсов муниципального уровня | 3 |
| Наличие воспитанников – призеров конкурсов областного уровня | 2,5 |
| Наличие воспитанников – призеров конкурсов всероссийского уровня | 3 |
| Количество кружков, действующих на базе МБДОУ | 3 |
| Наличие воспитанников по индивидуальным образовательным маршрутам (включая воспитанников с ОВЗ) | 3 |
| Обеспечение вариативности форм дошкольного образования в МБДОУ | 2,5 |
| Регулярность проведения мониторинговых исследований по выявлению потребностей и удовлетворенности родителей (законных представителей) реализуемой образовательной программой | 3 |
| Степень удовлетворённости родителей (законных представителей) реализуемой образовательной программой | 3 |
| Средний балл: | 2.8 |

Социальное партнерство

Совместная работа с организациями дополнительного образования, культуры и спорта организована согласно договоров о сотрудничестве.

Взаимодействие с общественностью, социальными партнерами, другими образовательными организациями.

| Параметры | Оценка |
|--|----------|
| Участие МБДОУ в выставках, конкурсах, проектах | 3 |
| Профессиональная активность МБДОУ: - работа в режиме муниципальной опорной площадки - работа в режиме региональной инновационной площадки - работа в режиме федеральной инновационной площадки - работа в качестве соисполнителя в региональных, федеральных, международных проектах - работа в режиме базы практики, стажерской площадки повышения квалификации педагогов других ДОО | 3 |
| Взаимодействие с социальными партнерами (театры, музыкальная школа, библиотека и тд.) | 3 |
| Система информирования местного сообщества | 3 |
| Отзывы СМИ | 3 |
| Средний балл: | 3 |

IV. Контингент воспитанников МБДОУ № 22

Численность обучающихся по реализуемым образовательным программам за счет бюджетных ассигнований на конец 2024 году составила 137 человека.

В учреждении функционирует 10 возрастных групп / структурных единиц.

| Направление | Возраст | Количество групп | Количество детей |
|---|------------------|------------------|------------------|
| Общеразвивающее | Ранний | 1 | 18 |
| | Младшая | 1 | 19 |
| | Средняя | 1 | 21 |
| | Старшая | 1 | 18 |
| Компенсирующее (ТНР) | Старшая | 2 | 22 |
| | Подготовительная | 2 | 20 |
| Компенсирующее (ЗПР) | Разновозрастная | 1 | 12 |
| Компенсирующее (ресурсная группа для детей с РАС) | Разновозрастная | 1 | 7 |
| Итого | | 10 | 137 |

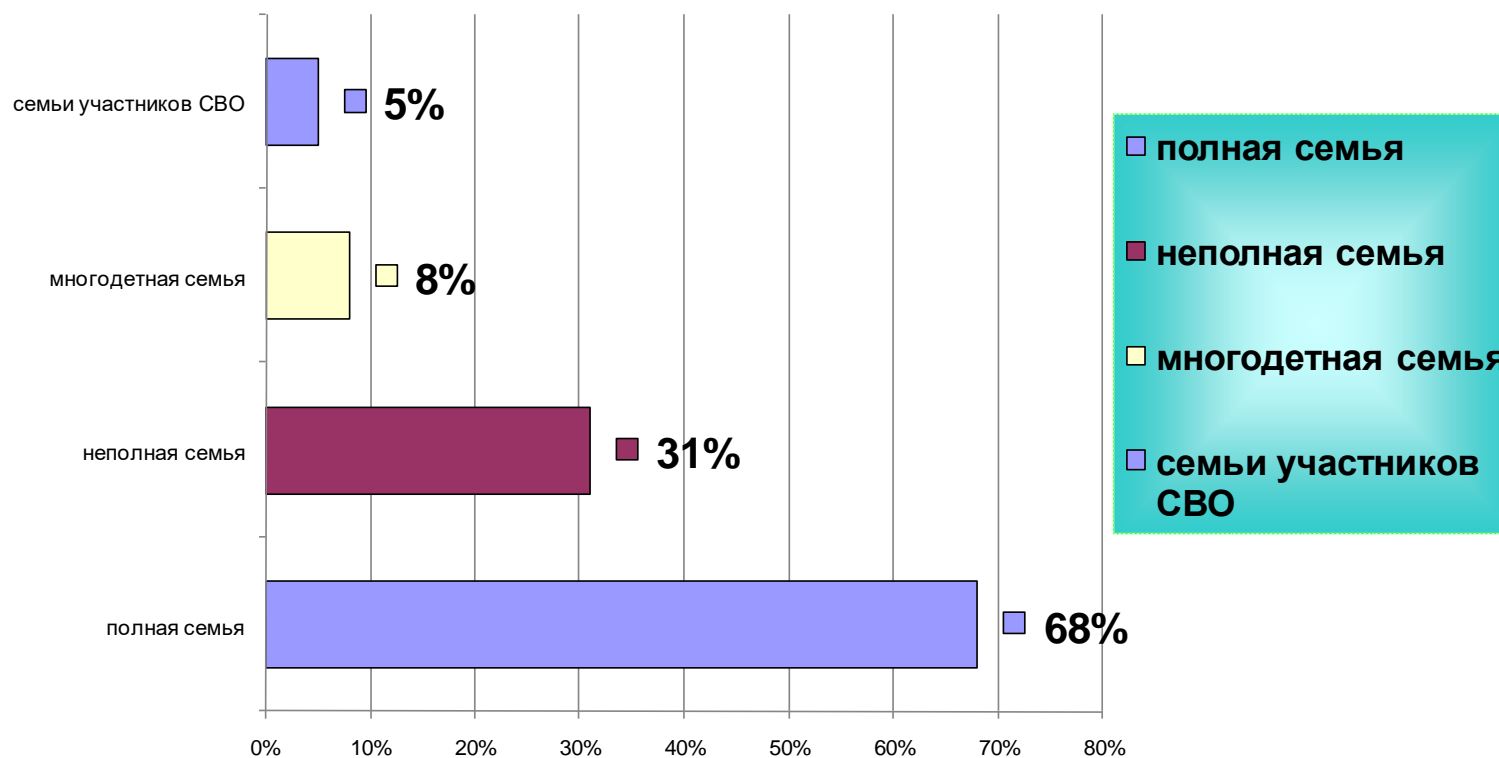
Характеристика контингента воспитанников

| Возраст | Характеристика групп | | Мальчики | | Девочки | | Кол-во детей | |
|--------------|---|--|----------|--|---------|--|--------------|------------------------------------|
| | группы общеразвивающей направленности | группы компенсирующей направленности | Всего | В том числе | Всего | В том числе | Всего | В том числе |
| | | | | со специальными потребностями(ОВЗ) | | со специальными потребностями(ОВЗ) | | со специальными потребностям |
| 1 – 3 года | 1 | 0 | 9 | 0 | 9 | 0 | 18 | |
| 3 – 8 лет | 3 | 6 | 63 | 40 | 56 | 22 | 119 | |
| Всего | 4 | 6 | 72 | 40 | 65 | 22 | 137 | |

Характеристика семей (социально-экономический статус, образовательный уровень и др.)

| Особенности семьи | | | | | Образовательный уровень | | |
|-------------------|-------------------|---|---|----------------------|-------------------------|--------------------------|---------|
| полные семьи | неполные семьи | количество семей воспитывающих детей сирот переданных под опеку, попечительство | Семьи участников (ветеранов) СВО | многодетные семьи | высшее | среднее специ- альное | среднее |
| 94 | 43 | 0 | 7 | 11 | 95 | 99 | 37 |

Характеристика семей воспитанников



Вывод: все возрастные группы были укомплектованы, есть тенденция к уменьшению количества воспитанников в общеобразовательных группах. Увеличилось количество детей с ЗПР и РАС, поэтому в 2024 году работают 4 компенсирующие группа для детей с ТНР, 1 компенсирующая группа для детей с ЗПР, 1 компенсирующая (ресурсная) группа для детей с РАС.

Семьи воспитанников социально благополучны. Преобладают дети из полных семей, уменьшилось количество многодетных семей 8 %. Была выделена отдельная категория - семьи участников СВО. Педагог - психолог ведет психолого-педагогическое сопровождение детей участников (ветеранов) СВО, включающее индивидуальные формы работы с детьми – беседы, консультации, коррекционно-развивающие занятия. Эти формы работы направлены на достижение социальной адаптации, работу с переживаниями, вызванными последствиями психотравмирующих ситуаций, развитие эмоционально-волевой сферы и навыков конструктивного общения, снижение уровня тревожности, обучение приемам саморегуляции психического и соматического состояния. В процессе индивидуального сопровождения специалисты МБДОУ используют широкий арсенал психологических техник – наблюдение, беседы, психогимнастика, проективные рисунки, ролевые игры, игры-драматизации, продуктивно-творческая деятельность. Одна из форм работы в процессе оказания психологической помощи детям-членам семей участников (ветеранов) СВО – проведение индивидуальных консультаций.

V. Оценка кадрового обеспечения

Детский сад укомплектован педагогами на 100 % согласно штатному расписанию.

Деятельность МБДОУ в 2024 году осуществлялась штатным составом педагогов в количестве 23 человек: 17 воспитателей, 1 старший воспитатель, 1 музыкальный руководитель, 1 учитель-дефектолог, 2 учителя-логопеда, 1 педагог-психолог.

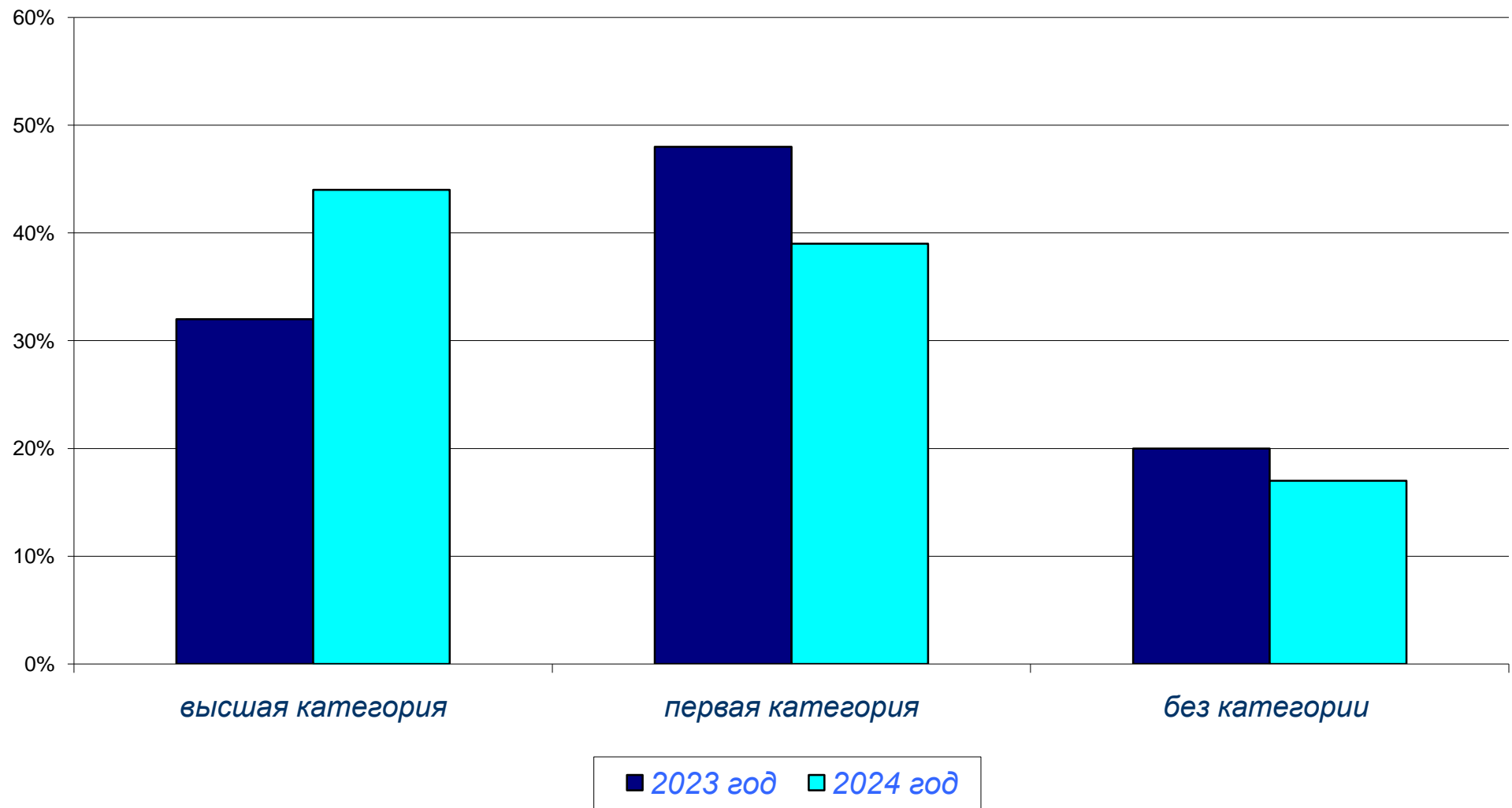
Характеристика кадрового состава

| Кадровый состав | Количество фактически работающих | Возраст | | | | | Образование | | | |
|---------------------------|----------------------------------|-----------|-----------|-----------|-----------|--------------|-------------|---------------------|---------|-----------------------|
| | | до 25 лет | 25-35 лет | 35-45 лет | 45-55 лет | свыше 55 лет | высшее | среднее специальное | среднее | незаконченное среднее |
| Административный персонал | 2 | | | | 1 | 1 | 2 | | | |
| Педагогический персонал | 23 | | 4 | 2 | 7 | 10 | 12 | 11 | 0 | 0 |
| Обслуживающий персонал | 25 | | 4 | 4 | 7 | 10 | 3 | 11 | 11 | |

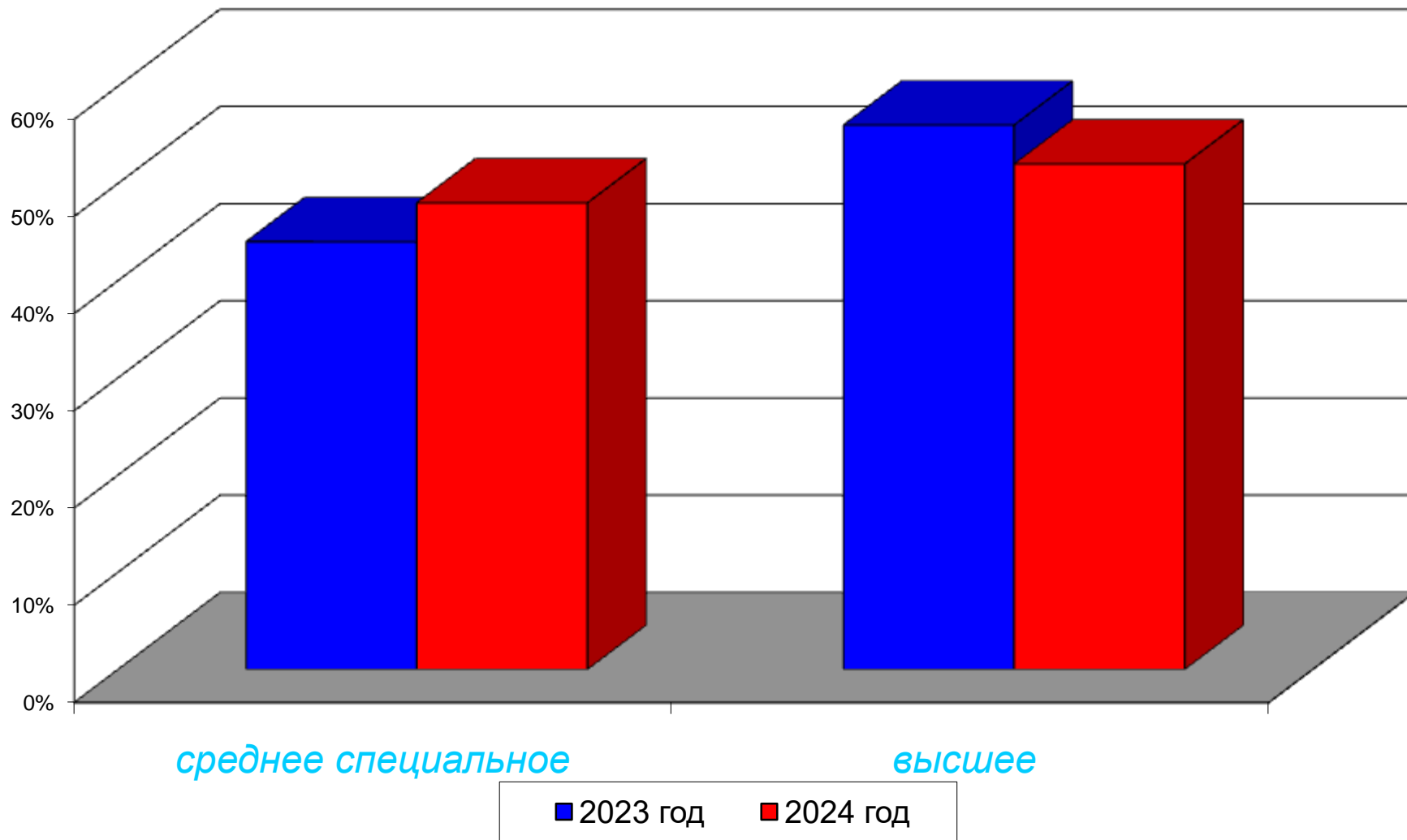
Характеристика педагогических кадров

| Педагогический персонал | Количество фактически работающих (чел.) | Стаж (педагогический) | | | | | Молодые специалисты (стаж до 5 лет) | Аттестация педагогических работников | | | Прошли повышение квалификации в 2024 году |
|--------------------------|---|-----------------------|----------|-----------|-----------|--------------|-------------------------------------|--------------------------------------|-------------|---------------|---|
| | | До 5 лет | 5-10 лет | 10-15 лет | 15-20 лет | свыше 20 лет | | высшая категория | 1 категория | Без категории | |
| Воспитатель | 17 | | 3 | 2 | 3 | 9 | 0 | 6 | 7 | 4 | 7 |
| Музыкальный руководитель | 1 | | | | | 1 | 0 | 1 | | | 1 |
| Учитель-логопед | 2 | | | | | 2 | 0 | 2 | 1 | | 1 |
| Педагог-психолог | 1 | | | 1 | 1 | | 0 | 1 | | | 1 |
| Старший воспитатель | 1 | | | | | 1 | 0 | | 1 | | 1 |
| Учитель - дефектолог | 1 | | | | | 1 | 0 | | | 1 | 1 |

Уровень квалификации педагогов



Образовательный уровень педагогов



Отличия и награды за добросовестный труд:

| | | |
|--|---|------|
| Грамота Министерства образования РФ | 5 | 21 % |
| Грамота Министерства образования РО | 5 | 21 % |
| Нагрудный знак «Почетный работник воспитания и просвещения РФ» | 1 | 4 % |

Педагоги детского сада постоянно повышают свой профессиональный уровень. В 2024 году прошли курсы повышения квалификации 12 педагогов Педагогический коллектив МБДОУ № 22 зарекомендовал себя как инициативный, творческий, умеющий найти индивидуальный подход к каждому ребенку, помочь раскрыть и развить его способности. Кадровая политика МБДОУ № 22 направлена на развитие профессиональной компетентности педагогов и личносно – ориентированный подход к сотрудникам, учитываются профессиональные и образовательные запросы, созданы все условия для повышения профессионального уровня и личной самореализации.

Необходимо продолжать создание достойных условий для педагогической деятельности, повышения профессионального уровня, творческой самореализации посредством расширения спектра и повышения качества уже применяемых технологий в работе с кадрами.

VI. Функционирование внутренней системы оценки качества образования образовательного учреждения

В 2024 году внутренняя система оценки качества образования осуществлялась по направлениям: 1. Мониторинг качества условий реализации ОП ДО в соответствии с ФГОС ДО и ФОП ДО. 2. Педагогическая диагностика (мониторинг). 3. Анкетирование родителей. Внутренний контроль осуществляется в виде плановых или оперативных проверок. Контроль в виде плановых проверок осуществляется в соответствии с утверждённым годовым планом, графиком контроля на месяц, который доводится до членов педагогического коллектива. Результаты внутреннего контроля оформляются в виде справок, актов, отчётов, карт наблюдений. Итоговый материал содержит констатацию фактов, выводы и, при необходимости предложения.

1. Качество условий реализации ОП ДО в соответствии с ФГОС ДО и ФОП ДО

Психолого-педагогические условия:

Важнейшие образовательные ориентиры:

- признание детства как уникального периода в становлении человека;
- обеспечение эмоционального благополучия детей;
- понимание неповторимости личности каждого ребенка, проявление уважения к развивающейся личности;
- создание условий для формирования доброжелательного и внимательного отношения детей к другим людям;
- развитие детской самостоятельности (инициативности, автономии и ответственности);
- развитие детских способностей, формирующихся в разных видах деятельности

- В штате МБДОУ № 22 есть педагог-психолог
- Вариативные форм дошкольного образования ведутся на основе календарно-тематического планирования педагогов в рамках совместной деятельности педагогов с детьми.
- Выстроена систематическая работа с родителями воспитанников (есть планы взаимодействия с семьями воспитанников)
- В режиме дня предусмотрено время для самостоятельной деятельности детей и организации разнообразной игровой деятельности (время, отведенное на самостоятельную деятельность детей, отражено в документах: образовательной программе, режиме дня, планах воспитателей).

Условия реализации основной образовательной программы МБДОУ № 22 в соответствии с требованиями ФГОС дошкольного образования

| Параметры | Оценка |
|--|--------|
| Наличие лицензии | 3 |
| Требования к средствам обучения и воспитания в соответствии с возрастом и индивидуальными особенностями развития детей | 3 |

| | |
|--|-----|
| Оснащенность помещений развивающей предметно-пространственной среды в соответствии с ОП МБДОУ | 2,2 |
| Насколько психолого- педагогические условия реализации ОП МБДОУ обеспечивают полноценное развитие детей во всех основных образовательных областях | 3 |
| Насколько кадровые условия реализации ОП МБДОУ обеспечивают полноценное развитие детей во всех основных образовательных областях | 3 |
| Насколько материально-технические условия реализации ООП МБДОУ (учебно-методический комплект, оборудование, оснащение) обеспечивают полноценное развитие детей во всех основных образовательных областях | 2,2 |
| Насколько финансовые условия реализации ОП МБДОУ обеспечивают полноценное развитие детей во всех основных образовательных областях | 1,5 |
| Средний балл: | 2.5 |

Кадровые условия (профессиональный уровень педагогов МБДОУ № 22):

| Параметры | Оценка |
|--|--------|
| Укомплектованность МБДОУ педагогическими кадрами | 3 |
| Доля педагогических работников, имеющих высшее педагогическое образование | 2 |
| Доля педагогических работников, имеющих первую и высшую квалификационные категории | 2,5 |
| Участие педагогов в конкурсах/грантах: - муниципальный уровень, - региональный уровень, - федеральный уровень, - международный уровень. | 3 |
| Публикация опыта работы педагогов ДОУ: - муниципальный уровень, - региональный уровень, - федеральный уровень, - международный уровень | 2,5 |
| Доля педагогических работников и управленческих кадров, прошедших за последние 3 года повышение квалификации/переподготовку по профилю осуществляемой ими образовательной деятельности | 3 |
| Средний балл: | 2.6 |

2. Индивидуальное развитие детей анализируется по итогам педагогической диагностики (мониторинга).

Мониторинг предусматривает сбор, системный учёт обработку и анализ информации об организации и результатах образовательной деятельности для эффективного решения задач управления качеством.

Педагогическая диагностика индивидуального развития детей дошкольного возраста осуществляется, через педагогические наблюдения за деятельностью и поведением воспитанника в повседневных ситуациях, беседы, специально организованные диагностические ситуации,

анкетирование родителей, организуемые воспитателями, старшим воспитателем, музыкальным руководителем, инструктором по физкультуре.

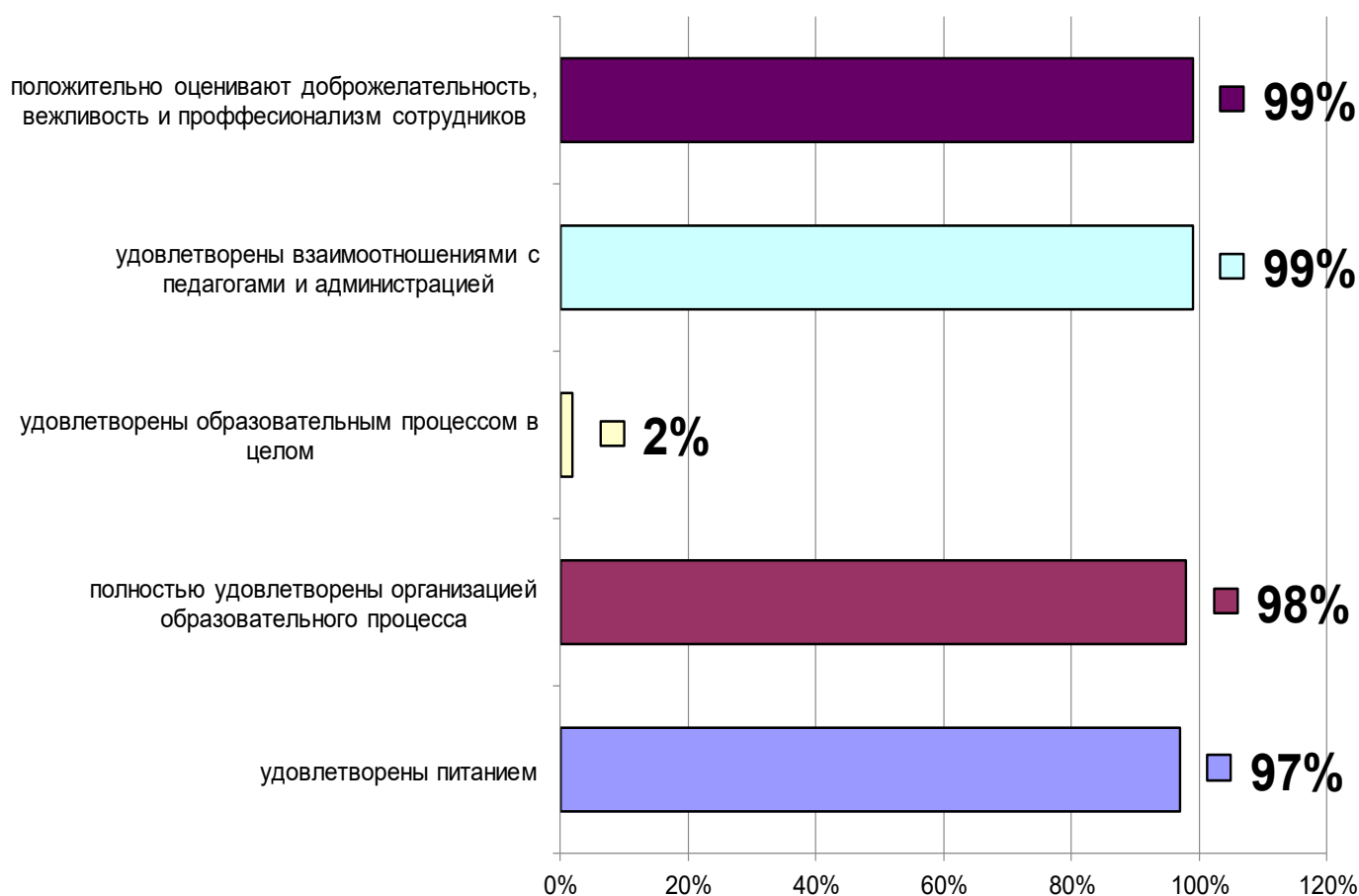
Педагогическая диагностика индивидуального развития детей включает в себя оценку социально-коммуникативного развития (проводит воспитатель осень-весна), физического развития ребенка (проводит инструктор по физической культуре или воспитатель, осень-весна), состояния его здоровья (проводит медицинский работник /по согласованию/), речевого развития (проводит воспитатель, учитель-логопед осень-весна), познавательного развития (проводит воспитатель, осень-весна), художественно-эстетического развития (проводит воспитатель, музыкальный руководитель осень-весна)

3. Отношение к МБДОУ № 22 родителей (законных представителей) воспитанников.

В октябре, ноябре 2024 года проводилось анкетирование родителей. В рамках изучения удовлетворённости организацией образовательного процесса результаты обработанных данных таковы:

основная масса опрошенных – 98 % полностью удовлетворена работой детского сада; 2 % опрошенных удовлетворены образовательным процессом в целом. Это свидетельствует о достаточном уровне удовлетворенности качеством образовательной деятельности.

Удовлетворенность родителей



| Параметры | Оценка |
|---|------------|
| Посещение родителями (законными представителями) воспитанников родительских собраний в МБДОУ | 2,2 |
| Участие родителей (законных представителей) в мероприятиях МБДОУ | 3 |
| Добровольная финансовая, материальная помощь родителей (законных представителей) | 2,2 |
| Процент родителей (законных представителей) воспитанников, высказывающих позитивное отношение к МБДОУ | 3 |
| Обращения в вышестоящие организации | 3 |
| Средний балл: | 2.7 |

Вывод: В МБДОУ № 22 выстроена система методического контроля и анализа результативности образовательного процесса по всем направлениям развития дошкольника и функционирования МБДОУ в целом. Мониторинг качества образовательной деятельности в 2024 году показал хорошую работу коллектива МБДОУ.

VII. Оценка учебно – методического и библиотечно-информационного обеспечения.

Методическое обеспечение соответствует ОП МБДОУ № 22 г. Азова, ФОП ДО, ФГОС ДО к условиям образовательной программы дошкольного образования. По всем реализуемым программам в МБДОУ имеет достаточное методическое обеспечение: укомплектованность методической литературой, учебно-наглядными пособиями и материалами. В МБДОУ имеется методическая литература по направлениям развития дошкольников: социально-коммуникативное, физическое, познавательное, речевое, художественно-эстетическое в соответствии с ОП МБДОУ № 22; научно - методическая литература, теория и методика организации деятельности дошкольников.

Библиотечный фонд в 2024 году пополнился периодической печатью по дошкольному образованию

Методическое обеспечение образовательного процесса МБДОУ включает в себя:

1) Оказание помощи в развитии творческого потенциала педагогических работников: педагоги МБДОУ № 22 принимают активное участие в педагогических конкурсах различного уровня.

2) Удовлетворение информационных, учебно-методических, образовательных потребностей педагогических работников: в МБДОУ имеется компьютер для методической и педагогической деятельности, имеется библиотека методической и научной литературы, электронная методическая копилка.

3) Создание условий для организации и осуществления повышения квалификации педагогических и руководящих работников: план повышения квалификации педагогических работников на учебный год. Проводятся активные формы обучения: семинары-практикумы, деловые игры, круглые столы, просмотры открытых мероприятий и мастер-классы.

4) Оказание учебно-методической и научной поддержки всем участникам образовательного процесса: в МБДОУ созданы коллегиальные органы управления, такие как педагогический совет, методическое объединение.

На сайте МБДОУ № 22 имеются ссылки на порталы информационных образовательных ресурсов.

В МБДОУ № 22 имеется библиотека методической литературы для педагогов и художественная литература для чтения дошкольникам (сказки, стихи, рассказы отечественных и зарубежных писателей, хрестоматии), научно-популярная литература (энциклопедии, плакаты, карты и т.п.), репродукции картин, иллюстрационный материал, дидактические пособия, демонстрационный и раздаточный материал.

Кроме того, в целях эффективного библиотечно-информационного обеспечения используются электронные ресурсы.

Вывод:

Учебно-методическое обеспечение в МБДОУ № 22 соответствует требованиям реализуемой образовательной программы, обеспечивает образовательную деятельность, присмотр и уход. Педагоги имеют возможность пользоваться фондом учебно-методической литературы. Методическое обеспечение способствует развитию творческого потенциала педагогов, качественному росту профмастерства. Однако, библиотечный фонд МБДОУ № 22 представлен недостаточным количеством литературы для воспитанников и для педагогов, поэтому, при наличии финансирования, необходимо продолжить работу по оснащению МБДОУ методической и учебной литературой, соответствующей требованиям ФОП ДО, ФГОС ДО.

VIII. Оценка материально-технической базы.

МБДОУ № 22 имеет двухэтажный корпус. Техническое состояние зданий удовлетворительное. Систематически проводятся текущие ремонты системы освещения, водоснабжения, теплоснабжения. Игровые площадки оснащены тентовыми навесами, песочницами и малыми архитектурными формами. Спортивная площадка оборудована спортивным оборудованием. Территория вокруг детского сада озеленена различными видами деревьев и кустарников, имеются цветники. В здании оборудованы музыкальный зал, физкультурный зал, кабинеты педагога-психолога, кабинет учителей-логопедов.

Предметно-пространственная среда в группах МБДОУ отвечает современным требованиям и способствует качественной организации образовательной работы с детьми по реализации содержания всех образовательных областей образовательной программы МБДОУ. Группы систематически пополняются полифункциональным и трансформируемым игровым оборудованием.

В МБДОУ созданы необходимые условия для использования технических средств обучения.

Информационно-техническое обеспечение МБДОУ № 22 включает:

| № | Наименование, количество | Место нахождения | Использование |
|----|--|---|--|
| 1. | Локальная компьютерная сеть с выходом в Интернет – 2 точки доступа | Кабинет заведующего, кабинет бухгалтерии | Связь и обмен информацией с организациями посредством электронной почты |
| 2. | Персональные компьютеры – 4 шт. | Кабинет заведующего, методический кабинет, кабинет бухгалтерии, | Обработка и хранение информации |
| 3. | Ноутбук - 1 | Методический кабинет | Обработка и хранение информации Применение ИКТ в образовательном процессе |
| 4. | МФУ –2 шт. | Кабинет заведующего методический кабинет | Сканирование документов, распечатка документации |
| 5. | Музыкальный центр – 1 шт. | Музыкальный зал, | Проведение НОД, культурно - досуговых мероприятий |
| 6. | Синтезатор, беспроводные микрофоны – 1 шт. | Музыкальный зал | Проведение НОД, культурно - досуговых мероприятий |
| 7. | Принтер – 1 шт. | бухгалтерия | Распечатка документации, дидактических пособий |
| 8. | Телевизор – 3 шт. | Групповые помещения, | Просмотр детских передач |
| 8 | Мультимедийный проектор, экран – 2 шт. | Методический кабинет, изостудия. | Применение ИКТ в образовательном процессе |

В МБДОУ созданы все необходимые условия для обеспечения безопасности воспитанников и сотрудников. Детский сад оборудован системами безопасности: территория огорожена забором, установлены тревожная кнопка для экстренных вызовов, автоматическая пожарная сигнализация, наружное видеонаблюдение.

В 2024 году детский сад провел замену системы освещения кабинете логопеда, в методическом кабинете., частичный ремонт пищеблока. Две группы обновили игровое оборудование на участке.

Обеспечение безопасности и работы по присмотру и уходу за детьми в МБДОУ № 22

| Параметры | Оценка |
|--|--------|
| Нарушения по охране жизни и здоровья детей | 3 |
| Процент воспитанников, с которыми произошел случай травматизма во время образовательного процесса | 3 |
| Посещаемость ребенком группы в МБДОУ | 2 |
| Санитарно-гигиенический режим в группе | 3 |
| Наличие: - охранно-пожарной сигнализации, - тревожной кнопки, - забора вокруг здания МБДОУ, - круглосуточной охраны территории МБДОУ | 2,5 |

| | |
|--|-----|
| Регулярность проведения мониторинговых исследований по выявлению удовлетворенности родителей (законных представителей) за обеспечением присмотра и ухода в МБДОУ | 3 |
| Степень удовлетворенности родителей обеспечением присмотра и ухода в ДОО | 3 |
| Средний балл: | 2.7 |

Вывод:

Материально-техническая база МБДОУ № 22 находится в удовлетворительном состоянии. Материально-техническое обеспечение в группах соответствует требованиям ФАП ДО, ФГОС ДО, санитарно-эпидемиологическим правилам и нормам, требованиям пожарной безопасности. При наличии финансирования необходимо обновление игрового оборудования.

СВОДНАЯ ТАБЛИЦА

| Вопрос | Средняя оценка |
|--|-----------------------|
| Управление МБДОУ № 22 | 2.6 |
| Эффективность организации образовательного процесса в МБДОУ № 22 | 2.8 |
| Взаимодействие с общественностью, социальными партнерами, другими образовательными организациями. | 3 |
| Условия реализации основной образовательной программы МБДОУ № 22 в соответствии с требованиями ФГОС ДО | 2.5 |
| Кадровые условия (профессиональный уровень педагогов МБДОУ № 22) | 2.6 |
| Отношение к МБДОУ № 22 родителей (законных представителей) воспитанников | 2.7 |
| Обеспечение безопасности и работы по присмотру и уходу за детьми в МБДОУ № 22 | 2.7 |
| Средний балл: | 2.7 |

**ПОКАЗАТЕЛИ
ДЕЯТЕЛЬНОСТИ МБДОУ № 22 г. АЗОВА
2024 год**

| N п/п | Показатели | Единица измерения |
|-------|---|-----------------------|
| 1. | Образовательная деятельность | |
| 1.1 | Общая численность воспитанников, осваивающих образовательную программу дошкольного образования, в том числе: | 137 человека |
| 1.1.1 | В режиме полного дня (8 - 12 часов) | 137 человека |
| 1.1.2 | В режиме кратковременного пребывания (3 - 5 часов) | 0 |
| 1.1.3 | В семейной дошкольной группе | 0 |
| 1.1.4 | В форме семейного образования с психолого-педагогическим сопровождением на базе дошкольной образовательной организации | 0 |
| 1.2 | Общая численность воспитанников в возрасте до 3 лет | 18 человека |
| 1.3 | Общая численность воспитанников в возрасте от 3 до 8 лет | 119 человек |
| 1.4 | Численность/удельный вес численности воспитанников в общей численности воспитанников, получающих услуги присмотра и ухода: | 137 человек/ 100 % |
| 1.4.1 | В режиме полного дня (8 - 12 часов) | 137 человек/ 100 % |
| 1.4.2 | В режиме продленного дня (12 - 14 часов) | 0 человек/ 0 % |
| 1.4.3 | В режиме круглосуточного пребывания | 0 человек/ 0 % |
| 1.5 | Численность/удельный вес численности воспитанников с ограниченными возможностями здоровья в общей численности воспитанников, получающих услуги: | 62 человека/ 45 % |
| 1.5.1 | По коррекции недостатков в физическом и (или) психическом развитии | 62 человек/ 45 % |
| 1.5.2 | По освоению образовательной программы дошкольного образования | 62 человек/ 45 % |
| 1.5.3 | По присмотру и уходу | 62 человек/ 45 % |
| 1.6 | Средний показатель пропущенных дней при посещении дошкольной образовательной организации по болезни на одного воспитанника | 26 дней |
| 1.7 | Общая численность педагогических работников, в том числе: | 23 человек |
| 1.7.1 | Численность/удельный вес численности педагогических работников, имеющих высшее образование | 12 человек/ 52 % |

| | | |
|-------|--|----------------------------|
| 1.7.2 | Численность/удельный вес численности педагогических работников, имеющих высшее образование педагогической направленности (профиля) | 12 человек/ 52 % |
| 1.7.3 | Численность/удельный вес численности педагогических работников, имеющих среднее профессиональное образование | 11 человек/ 48 % |
| 1.7.4 | Численность/удельный вес численности педагогических работников, имеющих среднее профессиональное образование педагогической направленности (профиля) | 11 человек/ 48 % |
| 1.8 | Численность/удельный вес численности педагогических работников, которым по результатам аттестации присвоена квалификационная категория, в общей численности педагогических работников, в том числе: | 20 человек/ 80 % |
| 1.8.1 | Высшая | 10 человек/ 44 % |
| 1.8.2 | Первая | 9 человек/ 39 % |
| 1.9 | Численность/удельный вес численности педагогических работников в общей численности педагогических работников, педагогический стаж работы которых составляет: | |
| 1.9.1 | До 5 лет | 0 человек/ |
| 1.9.2 | Свыше 30 лет | 11 человек/ 47 % |
| 1.10 | Численность/удельный вес численности педагогических работников в общей численности педагогических работников в возрасте до 30 лет | 3 человека/ 13 % |
| 1.11 | Численность/удельный вес численности педагогических работников в общей численности педагогических работников в возрасте от 55 лет | 10 человек/ 44 % |
| 1.12 | Численность/удельный вес численности педагогических и административно-хозяйственных работников, прошедших за последние 5 лет повышение квалификации/профессиональную переподготовку по профилю педагогической деятельности или иной осуществляемой в образовательной организации деятельности, в общей численности педагогических и административно-хозяйственных работников | 23 человека/ 100 % |
| 1.13 | Численность/удельный вес численности педагогических и административно-хозяйственных работников, прошедших повышение квалификации по применению в образовательном процессе федеральных государственных образовательных стандартов в общей численности педагогических и административно-хозяйственных работников | 23 человек/ 100% |
| 1.14 | Соотношение "педагогический работник/воспитанник" в дошкольной образовательной организации | 23 человек/ 137 человек |

| | | |
|--------|---|-------------|
| 1.15 | Наличие в образовательной организации следующих педагогических работников: | |
| 1.15.1 | Музыкального руководителя | да |
| 1.15.2 | Инструктора по физической культуре | да |
| 1.15.3 | Учителя-логопеда | да |
| 1.15.4 | Логопеда | - |
| 1.15.5 | Учителя-дефектолога | да |
| 1.15.6 | Педагога-психолога | да |
| 2. | Инфраструктура | |
| 2.1 | Общая площадь помещений, в которых осуществляется образовательная деятельность, в расчете на одного воспитанника | 3,6 кв. м |
| 2.2 | Площадь помещений для организации дополнительных видов деятельности воспитанников | 139,2 кв. м |
| 2.3 | Наличие физкультурного зала | да |
| 2.4 | Наличие музыкального зала | да |
| 2.5 | Наличие прогулочных площадок, обеспечивающих физическую активность и разнообразную игровую деятельность воспитанников на прогулке | да |

Вывод: Анализ показателей указывает на то, что МБДОУ № 22 г. Азова имеет достаточную инфраструктуру, которая соответствует требованиям СанПиН 1.2.3685-21 «Гигиенические нормативы и требования к обеспечению безопасности и (или) безвредности для человека факторов среды обитания» и позволяет реализовывать ООП МБДОУ № 22 в полном объеме.

Образовательное учреждение укомплектовано достаточным количеством педагогических и иных работников, которые имеют высокую квалификацию и регулярно проходят повышение квалификации, что обеспечивает результативность образовательной деятельности.

В 2024 году педагогическим коллективом МБДОУ № 22 достигнуты положительные результаты по различным направлениям деятельности, накоплен опыт воспитательно-образовательной работы по реализации образовательной программы; есть признания и востребованность социума. Годовой план МБДОУ № 22 реализован в полном объеме. Систематически осуществляется психолого-педагогическое сопровождение дошкольников, квалифицированная методическая помощь. Образовательный процесс в детском саду организован в соответствии с требованиями, предъявляемыми ФГОС ДО и ФОП ДО, направлен на сохранение и укрепление здоровья воспитанников для полноценного развития каждого ребенка.