

Муниципальное бюджетное дошкольное образовательное учреждение
детский сад № 22 г. Азова

СОГЛАСОВАНО:

На педагогическом совете
(протокол № 3 от 27.02.2026)

УТВЕРЖДАЮ

Заведующий МБДОУ № 22



Е.В. Маценко

Отчет о результатах самообследования
МБДОУ № 22 г. Азова
за 20_25__год
Аналитическая часть

I. Общие сведения об образовательной организации

Официальное полное наименование учреждения (по уставу)	Муниципальное бюджетное дошкольное образовательное учреждение детский сад № 22 г. Азова
Сокращенное наименование учреждения	МБДОУ № 22 г. Азова
Юридический и фактический адрес:	346780, Россия, Ростовская область г. Азов, ул. Макаровского, 31 А
Организационно-правовая форма	Учреждение
Тип	Дошкольное образовательное учреждение
Год основания	Введено в эксплуатацию в 1972 году
Учредитель	Муниципальное образование «Город Азов». Функции и полномочия учредителя выполняет Управление образования администрации города Азова
Руководитель ДОУ	Заведующий МБДОУ № 22 г. Азова Маценко Елена Владимировна
Телефон/факс	8 (863-42) 6-86-44
e-mail	azmou22@mail.ru
Адрес сайта в Интернете	https://azmou22.tvoyasadik.ru
Режим работы	Режим работы: с 6.30 до 18.30 (двенадцать часов) ежедневно в режиме пятидневной рабочей недели, суббота, воскресенье – выходной день
Лицензия на право ведения образовательной деятельности	Серия 61Л01 № 0002622 от 18 июня 2015 № 5047

II. Система управления организации

Управление образовательной организацией осуществляется в соответствии с законодательством Российской Федерации с учетом особенностей, установленных Федеральным законом от 29 декабря 2012 г. N 273-ФЗ "Об образовании в Российской Федерации". Органами управления МБДОУ № 22 г. Азова являются руководитель МБДОУ № 22 г. Азова, который осуществляет текущее руководство деятельностью образовательной организации, а также, предусмотренные федеральным законодательством и Уставом органы, а именно: Общее собрание работников МБДОУ № 22 г. Азова, Педагогический совет, Родительские комитеты.

Психолого-педагогический консилиум (ППк) является одной из форм взаимодействия специалистов образовательного учреждения, объединяющихся для психолого-педагогического сопровождения детей с ограниченными возможностями здоровья.

Органы управления, действующие в МБДОУ № 22 г. Азова

Наименование органа	Функции
Заведующий	Осуществляет общее руководство детским садом в соответствии с законами и иными нормативными правовыми актами, Уставом МБДОУ № 22.
Педагогический совет	Является постоянно действующим коллегиальным органом управления, который создается для рассмотрения основных вопросов образовательного процесса и функционирует в единой системе управления дошкольным образовательным учреждением. Осуществляет текущее руководство образовательной деятельностью.
Общее собрание работников	Реализует право работников участвовать в управлении образовательной организацией.
Родительские комитеты	Оказывает содействие МБДОУ в осуществлении воспитания и обучения детей обеспечивает взаимодействие МБДОУ с родителями (законными представителями) воспитанников.

Управление МБДОУ № 22

Параметры	Оценка
Соответствие деятельности МБДОУ требованиям законодательства в сфере образования (отсутствие предписаний надзорных органов, объективных жалоб) - за предыдущий год	2,7
Функционирование системы государственно-общественного управления в МБДОУ	2,1
Реализация социокультурных проектов (музей, театр, научное общество, социальные проекты)	3
Обеспечение психолого-педагогической поддержки семьи и повышения компетентности родителей (законных представителей) в вопросах развития и образования, охраны и укрепления здоровья детей	2,7
Участие в процедурах независимой оценки качества образования	2,5

Соответствие результатов внутренней системы оценки качества образования результатам независимой системы оценки качества работы МБДОУ	3
Наличие: программы развития МБДОУ, образовательной программы МБДОУ, программы работы с одаренными детьми, программы по сохранению и укреплению здоровья детей, программы физкультурно-оздоровительной и спортивной работы, программы работы с детьми из социально-неблагополучных семей	2,3
Средний балл:	2.6

Система управления в МБДОУ № 22 обеспечивает оптимальное сочетание традиционных и современных тенденций: программирование деятельности МБДОУ в режиме развития, обеспечение инновационного процесса в МБДОУ, комплексное сопровождение развития участников образовательной деятельности, что позволяет эффективно организовать образовательное пространство Учреждения.

В течение 2025 года МБДОУ № 22 продолжает внедрение электронного документооборота в систему управления организацией. По итогам года отмечается: стало проще работать с документацией, в том числе систематизировать и отслеживать сроки исполнения и хранения документов.

В связи с утверждением приказа Минпросвещения России от 06.11.2024 № 779 МБДОУ № 22 провел анализ документации, которую ведут педагогические работники. Часть документов перевели в электронный вид и распределили между специалистами МБДОУ . Документацию, которая связана с реализацией ОП ДО, продолжают вести воспитатели.

Вывод: структура и система управления соответствуют специфике деятельности МБДОУ и определяют стабильное функционирование. Демократизация системы управления способствует развитию инициативы всех участников образовательного процесса.

III. Оценка образовательной деятельности.

Образовательная деятельность в МБДОУ организована в соответствии с Федеральным законом от 29.12.2012 № 273-ФЗ «Об образовании в Российской Федерации», ФГОС ДО, Постановлением Главного государственного санитарного врача РФ от 28.01.2021 года № 2 «Об утверждении санитарных правил и норм СанПиН 1.2.3685-21 «Гигиенические нормативы и требования к обеспечению безопасности и (или) безвредности для человека факторов среды обитания» ,

Постановлением Главного государственного санитарного врача РФ от 28 сентября 2020 года № 28 «Санитарно-эпидемиологические требования к организациям воспитания и обучения, отдыха и оздоровления детей и молодежи» (СП 2.4.3648-20).

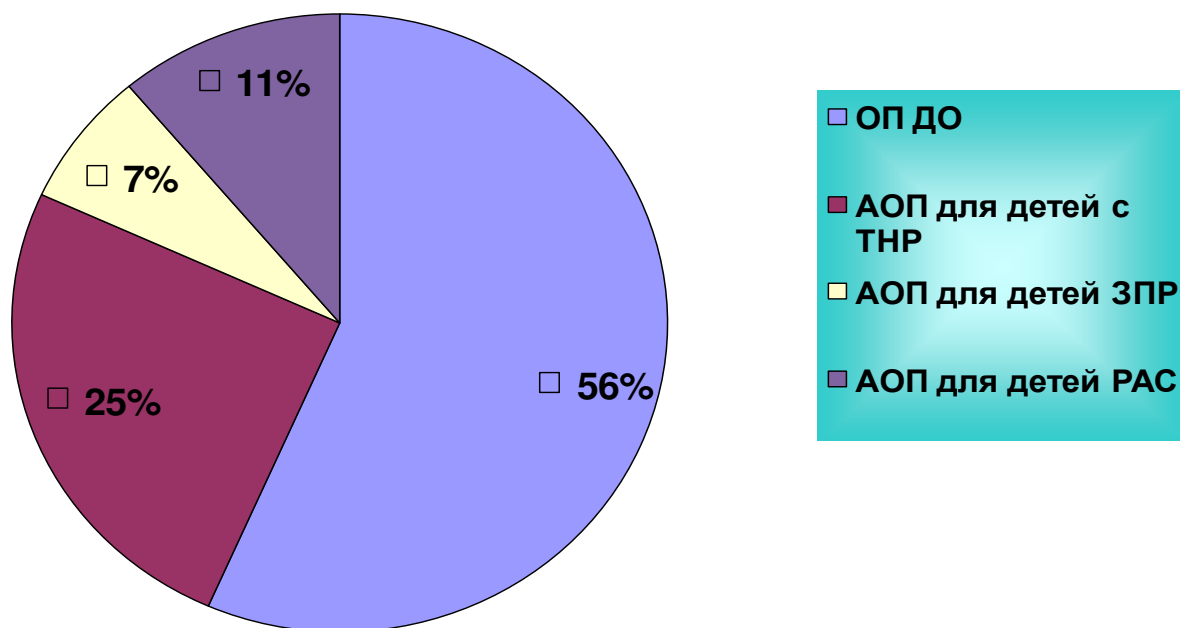
Образовательная деятельность ведётся на основании утверждённой образовательной программы дошкольного образования, которая составлена в соответствии с ФГОС ДО, федеральной образовательной программой дошкольного образования, утвержденной приказом Минпросвещения России от 25.11.2022 № 1028 (далее– ФОП ДО).

Образовательный процесс для детей с ОВЗ осуществляется в соответствии с адаптированной образовательной программой для детей с ТНР, адаптированной образовательной программой

дошкольного образования для детей с ЗПР и РАС, разработанными в соответствии с требованиями федеральной адаптированной образовательной программы дошкольного образования. Вопросы о реализации требований ФАОП ДО продолжают обсуждаться на семинарах и круглых столах.

Специалисты МБДОУ № 22 разработали АОП ДО отдельно для каждой группы нозологии воспитанников, которые посещают детский сад: АОП ДО для обучающихся с ТНР, АОП ДО для обучающихся с ЗПР и АОП ДО для обучающихся с РАС.

Реализуемые программы



Детский сад посещают 122 воспитанников (конец 2025 г). В Детском саду сформировано 10 групп (4 группы – общеразвивающей направленности, 3 группы компенсирующей направленности для детей с ТНР, группа компенсирующей направленности для детей с ЗПР, 2 компенсирующие группа для детей с РАС).

Уровень развития детей анализируется по итогам педагогической диагностики.

Формы проведения диагностики:

- диагностические занятия;
- наблюдения, итоговые занятия.

В основе построения образовательного процесса лежит комплексно-тематическое планирование.

Воспитательная работа

МБДОУ № 22 продолжает реализовывать программу воспитания и календарный план воспитательной работы, которые являются частью образовательной программы МБДОУ № 22. С 1 сентября 2025 года календарный план воспитательной работы скорректировали согласно Перечню мероприятий, рекомендуемых к реализации в рамках календарного плана воспитательной работы на 2025/2026 учебный год (письмо Минпросвещения России от 29.08.2025 № 06-1211).

В 2025 году воспитатели МБДОУ № 22 реализовывали программу просвещения родителей (законных представителей) детей младенческого, раннего и дошкольного возрастов, посещающих дошкольную организацию (далее – программа просвещения), приказ МБДОУ № 22 № 35 от 02.12.2024 «Об организации работы по внедрению и реализации в МБДОУ № 22 Программы просвещения родителей».

Методические мероприятия с педагогами МБДОУ № 22:

- практико-ориентированный семинар «Просветительская деятельность для родителей дошкольников: как организовать»
- Онлайн – тестирование «Взаимодействие ДОУ и семьи в современных условиях».
- Участие педагогов в пленарном заседании форума «Воспитатели России: преемственность ценностей и смыслов семьи и детского сада в вопросах воспитания патриотичной и социально ответственной личности ребенка»
- Участие в марафоне лучших образовательных практик дошкольных работников «Семейные ценности и защита Отечества: взаимодействие ДОО и Семьи»
- Образовательный курс «Эффективные практики Повышения посещаемости родительских собраний»

Во исполнение указа Президента РФ от 16.01.2025 № 28 в 2025 год у в МБДОУ № 22 реализовывались мероприятия, приуроченные к Году защитника Отечества.

Тематические мероприятия Года защитника Отечества были направлены на формирование у воспитанников основ гражданственности и патриотизма, уважительного отношения и чувства принадлежности к своей семье, сообществу детей и взрослых, региону проживания и стране в целом. Участие воспитанников в мероприятиях способствовало развитию их эмоциональной отзывчивости и сопереживанию, социального и эмоционального интеллекта, воспитанию гуманных чувств и отношений.

План мероприятий Года защитника Отечества предусматривал взаимодействие со всеми участниками образовательных отношений.

Формы деятельности	Мероприятия
Работа с родителями	<p>Внедрение программы просветительской деятельности для родителей воспитанников.</p> <ul style="list-style-type: none"> • Спортивное развлечение «Папа может...» • Музыкально-художественные досуги «Мамочка милая» • Мастер-класс в ресурсной группе «Вместе с мамой» • Семейная гостиная «Пасхальный декор» • Школа молодых родителей « Как помочь ребенку адаптироваться к детскому саду» • Выпускной бал <p>Мероприятия в рамках всероссийской недели правовой помощи по вопросам мер поддержки участников и членов семей участников СВО.</p> <ul style="list-style-type: none"> • Участие в социальной акции « Подарок солдату» • В рамках акции «Подарок солдату» мастер - класс «Частичка сердца для Защитников»

События детского сада	Утренники в честь Дня защитника Отечества «Богатыри земли Русской» Тематическая неделя "День снятия блокады Ленинграда" Тематические занятия: "Победный февраль, освобождение Азова" День народного единства
Совместная деятельность в образовательных ситуациях	Чтение художественной литературы по тематике подвига и героизма участников войны, патриотизма и любви к Родине. Разучивание и исполнение песен, театрализация, драматизация, этюды-инсценировки на патриотические темы. Участие в патриотической акции «Рисуем Победу – 2025» Участие в акции «Окна Победы» Участие в акции Бессмертный полк» Участие в акции «День памяти и скорби» Участие в муниципальном музыкально- литературном фестивале «Строки Победы»
Организация развивающей предметно-пространственной среды	Проведение выставок, в том числе рисунков, поделок, фотографий на тему "Лента памяти »и др. Оформление тематического стенда с символикой Года защитника Отечества.
Социальное партнерство	Участие в флешмобах, открытых занятия. ➤ Участие педагогов в вебинаре «Патриотическое воспитание дошкольников. Сотрудничество ДО и родителей»

Воспитательная работа строится с учетом индивидуальных особенностей детей, с использованием разнообразных форм и методов, в тесной взаимосвязи воспитателей, специалистов и родителей.

Участие воспитанников в конкурсах различного уровня в 2025 году

Наименование конкурса, олимпиады (указать краткую информацию о мероприятии)	Уровень участия	Форма участия (очно/дистанционно)
Экологическая акция "День Земли", "День воды"	федеральный	дистанционно
Конкурс "Веселый курень"	муниципальный	очно
Конкурс-фестиваль команд ЮПИД «Веселый светофор – 2025	муниципальный	очно
Участие в муниципальном музыкально-литературном фестивале «Строки Победы»	муниципальный	очно

Олимпиада «Эстафета знаний» в номинации: Ко Дню защитника Отечества.	федеральный	дистанционно
Акция «ВОДА РОССИИ» «День реки ДОН» (выставка творческих работ)	федеральный	дистанционно
Конкурс лучшему защитнику! «Подарок солдату СВО»	Всероссийский	дистанционно
Конкурс и выставки рисунков «Безопасные дороги глазами ребенок»	Всероссийский	дистанционно
Онлайн -викторина «Русские народные сказки»	всероссийский	дистанционно
Викторины «Время знаний» «Моя любимая мама»	всероссийский	дистанционно
Акция в рамках эколого-просветительского проекта "ДОНСБОР"	областной	очно
Конкурс детско-юношеского творчества по пожарной безопасности «Неопалимая купина»	муниципальный	очно
Познавательная онлайн – викторина «Великая победа в каждом из нас»	всероссийский	дистанционно
Познавательная викторина по произведениям М.М. Пришвина «Певец русской природы».	всероссийский	дистанционно
Детско-юношеская патриотическая акция «Рисуем победу -2025»	всероссийский	дистанционно
Городской фестиваль «Маленькие звездочки»	муниципальный	очно

Эффективность организации образовательного процесса в МБДОУ № 22

Параметры	Оценка
Наличие воспитанников – призеров конкурсов муниципального уровня	3
Наличие воспитанников – призеров конкурсов областного уровня	2
Наличие воспитанников – призеров конкурсов всероссийского уровня	3
Количество кружков, действующих на базе МБДОУ	3
Наличие воспитанников по индивидуальным образовательным маршрутам (включая воспитанников с ОВЗ)	3
Обеспечение вариативности форм дошкольного образования в МБДОУ	2,5
Регулярность проведения мониторинговых исследований по выявлению потребностей и удовлетворенности родителей (законных представителей) реализуемой образовательной программой	3

Степень удовлетворённости родителей (законных представителей) реализуемой образовательной программой	3
Средний балл:	2.8

Социальное партнерство

Совместная работа с организациями дополнительного образования, культуры и спорта организована согласно договоров о сотрудничестве.

Взаимодействие с общественностью, социальными партнерами, другими образовательными организациями.

Параметры	Оценка
Участие МБДОУ в выставках, конкурсах, проектах	3
Профессиональная активность МБДОУ: - работа в режиме муниципальной опорной площадки - работа в режиме региональной инновационной площадки - работа в режиме федеральной инновационной площадки - работа в качестве соисполнителя в региональных, федеральных, международных проектах - работа в режиме базы практики, стажерской площадки повышения квалификации педагогов других ДОО	3
Взаимодействие с социальными партнерами (театры, музыкальная школа, библиотека и тд.)	3
Система информирования местного сообщества	3
Отзывы СМИ	3
Средний балл:	3

IV. Контингент воспитанников МБДОУ № 22

Численность обучающихся по реализуемым образовательным программам за счет бюджетных ассигнований на конец 2025 году составила 122 человека.

В учреждении функционирует 10 возрастных групп / структурных единиц.

Направление	Возраст	Количество групп	Количество детей
Общеразвивающее	Ранний	1	18
	Младшая	1	19
	Средняя	1	19
	Старшая	1	13
Компенсирующее (ТНР)	Старшая	2	19
	Подготовительная	1	11
Компенсирующее (ЗПР)	Разновозрастная	1	9
Компенсирующее (РАС)	Разновозрастная	2	14
Итого		10	122

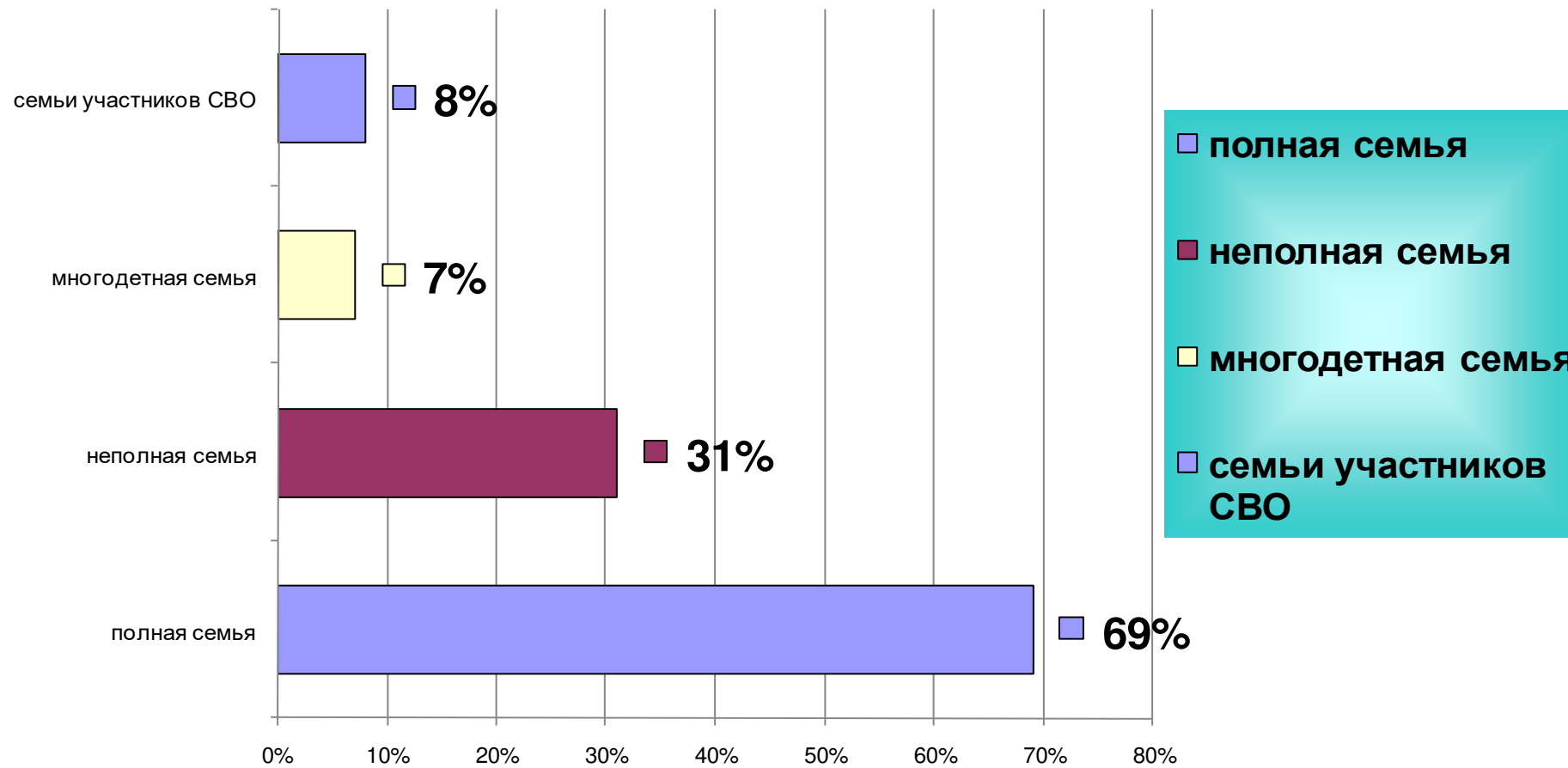
Характеристика контингента воспитанников

Возраст	Характеристика групп		Мальчики		Девочки		Кол-во детей	
	группы общеразвивающей направленности	группы компенсирующей направленности	Всего	В том числе	Всего	В том числе	Всего	В том числе
				со специальными потребностями(ОВЗ)		со специальными потребностями(ОВЗ)		со специальными потребностям
1 – 3 года	1	0	8	0	10	0	18	0
3 – 8 лет	3	6	62	33	42	20	104	53
Всего	4	6	70	33	52	22	122	53

Характеристика семей (социально-экономический статус, образовательный уровень и др.)

Особенности семьи					Образовательный уровень		
полные семьи	неполные семьи	количество семей воспитывающих детей сирот переданных под опеку, попечительство	Семьи участников (ветеранов) СВО	многодетные семьи	высшее	среднее специ- альное	среднее
81	36	0	10	9	98	65	35

Характеристика семей воспитанников

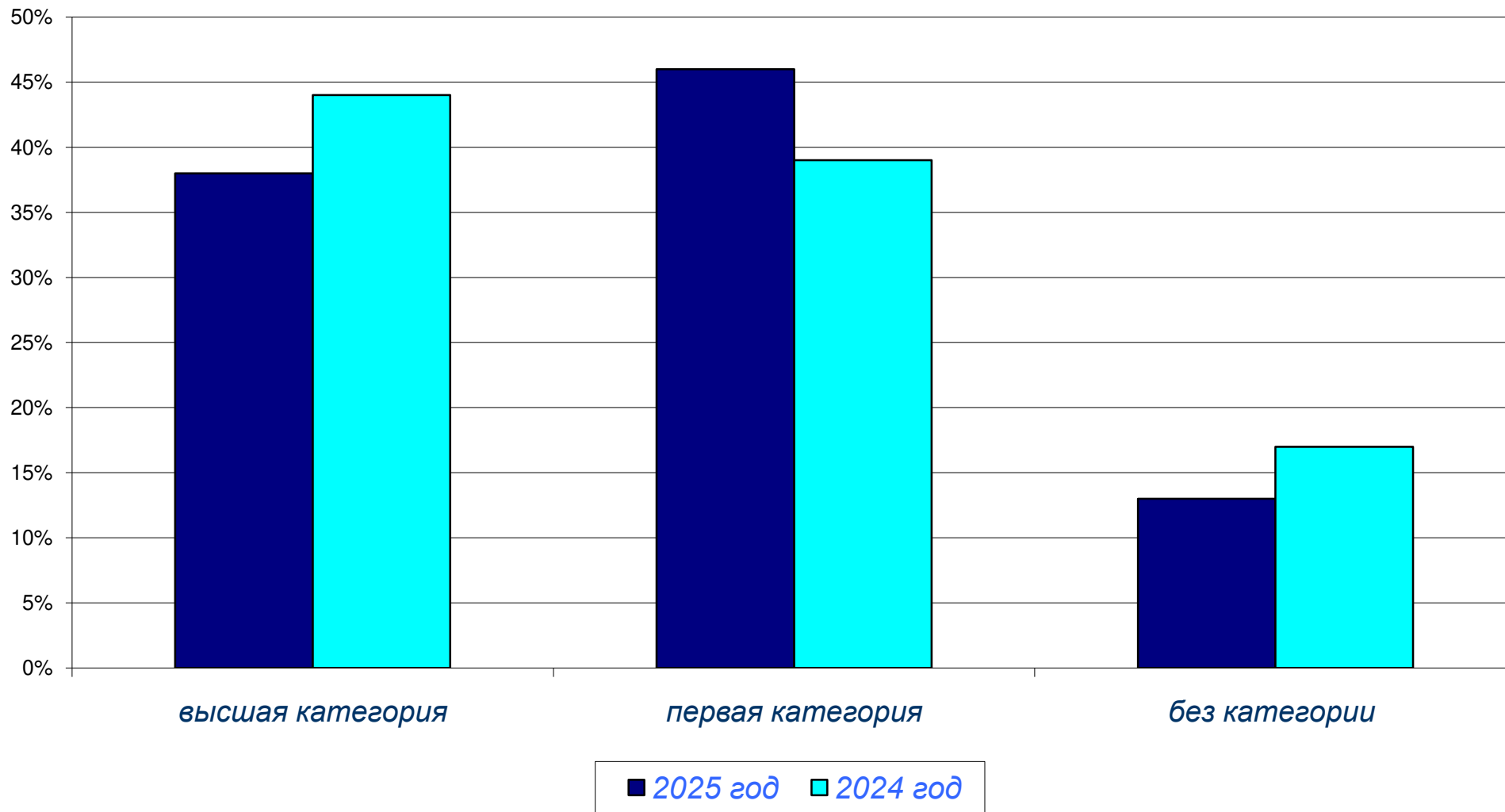


Административный персонал	2					1	1	2			
Педагогический персонал	24		3	3	7	11	12	12	0	0	
Обслуживающий персонал	25		3	4	7	11	4	10	11		

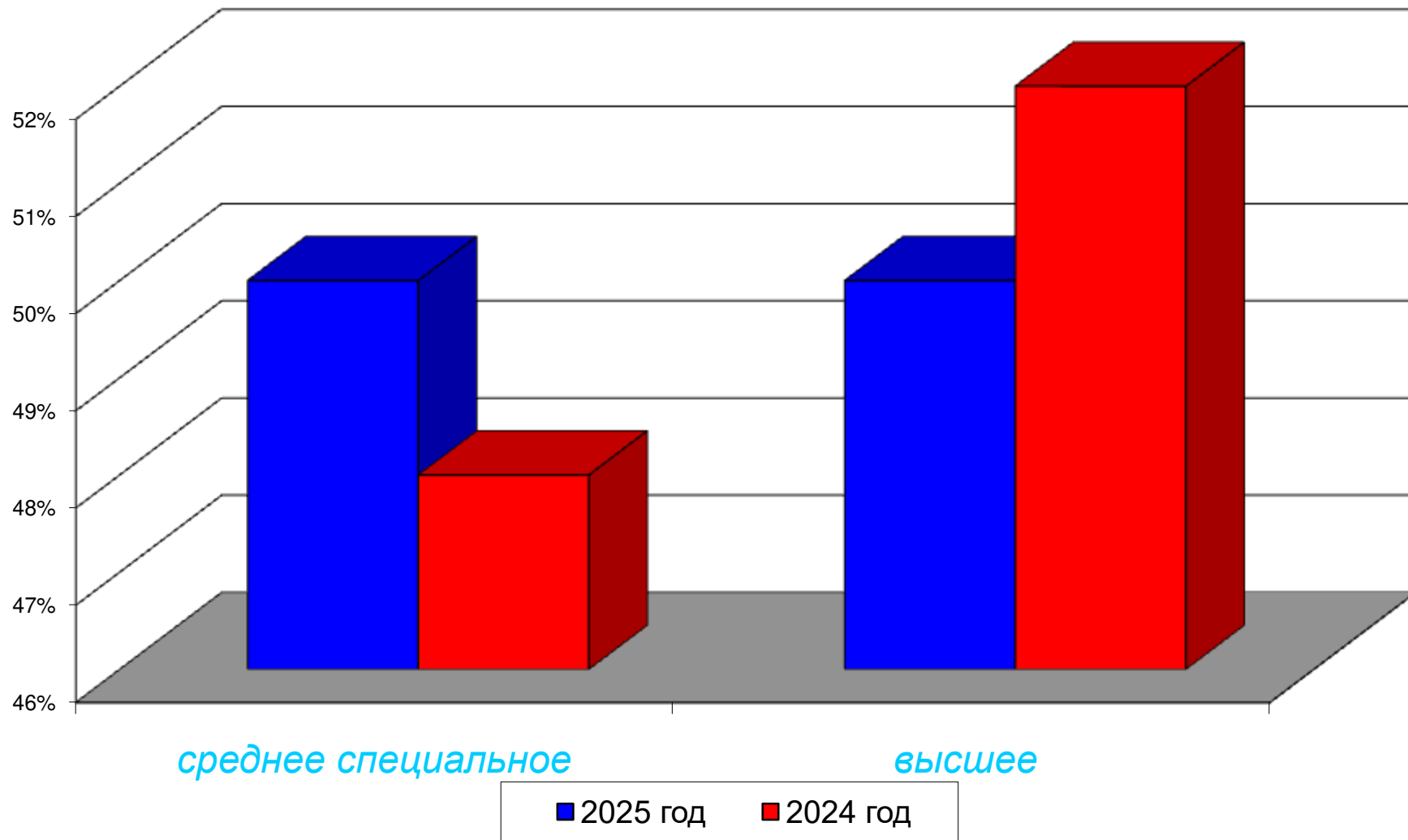
Характеристика педагогических кадров

Педагогический персонал	Количество фактически работающих (чел.)	Стаж (педагогический)					Молодые специалисты (стаж до 5 лет)	Аттестация педагогических работников			Прошли повышение квалификации в 2025 году
		До 5 лет	5-10 лет	10-15 лет	15-20 лет	свыше 20 лет		высшая категория	1 категория	Без категории	
Воспитатель	18		3	2	3	10	0	5	9	3	5
Музыкальный руководитель	1					1	0	1			
Учитель-логопед	2					2	0	2	1		1
Педагог-психолог	1				1		0	1			
Старший воспитатель	1					1	0		1		
Учитель - дефектолог	1					1	0			1	

Уровень квалификации педагогов



Образовательный уровень педагогов



Отличия и награды за добросовестный труд:

Грамота Министерства образования РФ	5	21 %
Грамота Министерства образования РО	5	21 %
Нагрудный знак «Почетный работник воспитания и просвещения РФ»	1	4 %
Почетное звание "Почетный работник сферы воспитания детей и молодежи Российской Федерации	1	4 %
Знак отличия Министерства просвещения Российской Федерации "Отличник просвещения"	1	4 %

МБДОУ № 22 продолжает реализацию целевой модели наставничества педагогических работников.

Итогом реализации программы наставничества стало:

- разработка траекторий профессионального становления и обучения молодых специалистов;
- эффективная быстрая адаптация новых работников в коллективе;
- повышение качества исполнения должностных обязанностей работниками, которые проработали свыше 10 лет в коллективе детского сада;

Педагоги детского сада постоянно повышают свой профессиональный уровень. В 2025 году прошли курсы повышения квалификации 6 педагогов. Педагогический коллектив МБДОУ № 22 зарекомендовал себя как инициативный, творческий, умеющий найти индивидуальный подход к каждому ребенку, помочь раскрыть и развить его способности. Кадровая политика МБДОУ № 22 направлена на развитие профессиональной компетентности педагогов и лично – ориентированный подход к сотрудникам, учитываются профессиональные и образовательные запросы, созданы все условия для повышения профессионального уровня и личной самореализации.

Необходимо продолжать создание достойных условий для педагогической деятельности, повышения профессионального уровня, творческой самореализации посредством расширения спектра и повышения качества уже применяемых технологий в работе с кадрами.

VI. Функционирование внутренней системы оценки качества образования образовательного учреждения

В 2025 году внутренняя система оценки качества образования осуществлялась по направлениям: 1. Мониторинг качества условий реализации ОП ДО в соответствии с ФГОС ДО и ФОП ДО. 2. Педагогическая диагностика (мониторинг). 3. Анкетирование родителей. Внутренний контроль осуществляется в виде плановых или оперативных проверок. Контроль в виде плановых проверок осуществляется в соответствии с утверждённым годовым планом, графиком контроля на месяц, который доводится до членов педагогического коллектива. Результаты внутреннего контроля оформляются в виде справок, актов, отчётов, карт наблюдений. Итоговый материал содержит констатацию фактов, выводы и, при необходимости предложения.

1. Качество условий реализации ОП ДО в соответствии с ФГОС ДО и ФОП ДО

Психолого-педагогические условия:

Важнейшие образовательные ориентиры:

- признание детства как уникального периода в становлении человека;
- обеспечение эмоционального благополучия детей;
- понимание неповторимости личности каждого ребенка, проявление уважения к развивающейся личности;
- создание условий для формирования доброжелательного и внимательного отношения детей к другим людям;
- развитие детской самостоятельности (инициативности, автономии и ответственности);
- развитие детских способностей, формирующихся в разных видах деятельности

- В штате МБДОУ № 22 есть педагог-психолог, учитель-дефектолог
- Вариативные форм дошкольного образования ведутся на основе календарно-тематического планирования педагогов в рамках совместной деятельности педагогов с детьми.
- Выстроена систематическая работа с родителями воспитанников (есть планы взаимодействия с семьями воспитанников)
- В режиме дня предусмотрено время для самостоятельной деятельности детей и организации разнообразной игровой деятельности (время, отведенное на самостоятельную деятельность детей, отражено в документах: образовательной программе, режиме дня, планах воспитателей).

Условия реализации образовательной программы МБДОУ № 22 в соответствии с требованиями ФГОС ДО и ФОП ДО

Параметры	Оценка
Наличие лицензии	3
Требования к средствам обучения и воспитания в соответствии с возрастом и индивидуальными особенностями развития детей	3

Оснащенность помещений развивающей предметно-пространственной среды в соответствии с ОП МБДОУ	2
Насколько психолого- педагогические условия реализации ОП МБДОУ обеспечивают полноценное развитие детей во всех основных образовательных областях	3
Насколько кадровые условия реализации ОП МБДОУ обеспечивают полноценное развитие детей во всех основных образовательных областях	2,7
Насколько материально-технические условия реализации ООП МБДОУ (учебно-методический комплект, оборудование, оснащение) обеспечивают полноценное развитие детей во всех основных образовательных областях	2
Насколько финансовые условия реализации ОП МБДОУ обеспечивают полноценное развитие детей во всех основных образовательных областях	1,5
Средний балл:	2.5

Кадровые условия (профессиональный уровень педагогов МБДОУ № 22):

Параметры	Оценка
Укомплектованность МБДОУ педагогическими кадрами	3
Доля педагогических работников, имеющих высшее педагогическое образование	2
Доля педагогических работников, имеющих первую и высшую квалификационные категории	2,7
Участие педагогов в конкурсах/грантах: - муниципальный уровень, - региональный уровень, - федеральный уровень, - международный уровень.	3
Публикация опыта работы педагогов ДОУ: - муниципальный уровень, - региональный уровень, - федеральный уровень, - международный уровень	2,5
Доля педагогических работников и управленческих кадров, прошедших за последние 3 года повышение квалификации/переподготовку по профилю осуществляемой ими образовательной деятельности	3
Средний балл:	2.7

2. Индивидуальное развитие детей анализируется по итогам педагогической диагностики (мониторинга).

Мониторинг предусматривает сбор, системный учёт обработку и анализ информации об организации и результатах образовательной деятельности для эффективного решения задач управления качеством.

Педагогическая диагностика индивидуального развития детей дошкольного возраста осуществляется, через педагогические наблюдения за деятельностью и поведением воспитанника в повседневных ситуациях, беседы, специально организованные диагностические ситуации,

анкетирование родителей, организуемые воспитателями, старшим воспитателем, музыкальным руководителем, инструктором по физкультуре.

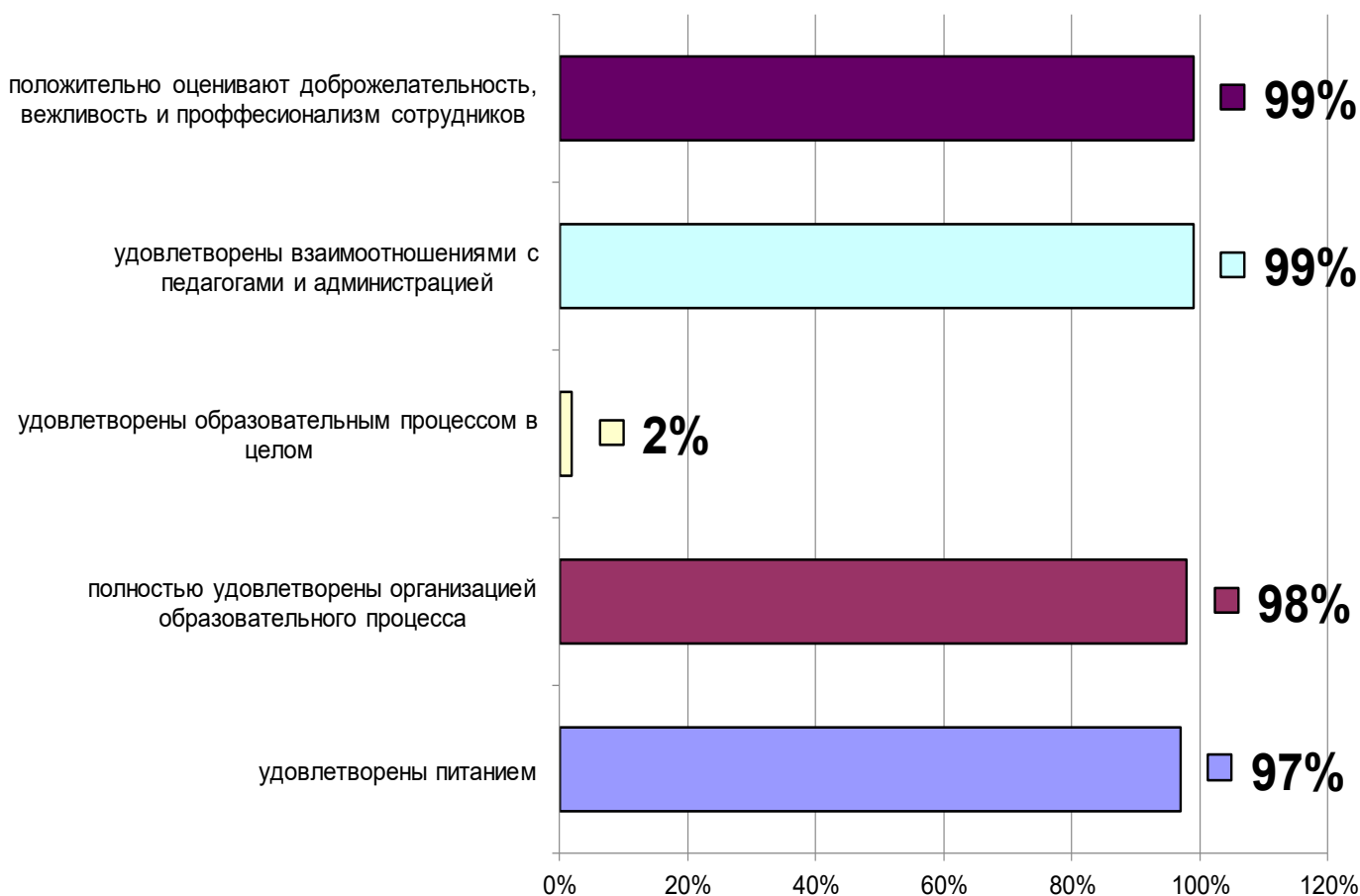
Педагогическая диагностика индивидуального развития детей включает в себя оценку социально-коммуникативного развития (проводит воспитатель осень-весна), физического развития ребенка (проводит инструктор по физической культуре или воспитатель, осень-весна), состояния его здоровья (проводит медицинский работник /по согласованию/), речевого развития (проводит воспитатель, учитель-логопед осень-весна), познавательного развития (проводит воспитатель, осень-весна), художественно-эстетического развития (проводит воспитатель, музыкальный руководитель осень-весна)

3. Отношение к МБДОУ № 22 родителей (законных представителей) воспитанников.

В октябре 2025 года проводилось анкетирование родителей. В рамках изучения удовлетворённости организацией образовательного процесса результаты обработанных данных таковы:

основная масса опрошенных – 98 % полностью удовлетворена работой детского сада; 2 % опрошенных удовлетворены образовательным процессом в целом. Это свидетельствует о достаточном уровне удовлетворенности качеством образовательной деятельности.

Удовлетворенность родителей



Параметры	Оценка
Посещение родителями (законными представителями) воспитанников родительских собраний в МБДОУ	2,3
Участие родителей (законных представителей) в мероприятиях МБДОУ	3
Добровольная финансовая, материальная помощь родителей (законных представителей)	2,3
Процент родителей (законных представителей) воспитанников, высказывающих позитивное отношение к МБДОУ	3
Обращения в вышестоящие организации	3
Средний балл:	2.7

Вывод: В МБДОУ № 22 выстроена система методического контроля и анализа результативности образовательного процесса по всем направлениям развития дошкольника и функционирования МБДОУ в целом. Мониторинг качества образовательной деятельности в 2025 году показал качественную работу коллектива МБДОУ № 22.

VII. Оценка учебно – методического и библиотечно-информационного обеспечения.

Методическое обеспечение соответствует ОП МБДОУ № 22 г. Азова, ФОП ДО, ФГОС ДО к условиям образовательной программы дошкольного образования. По всем реализуемым программам в МБДОУ имеет методическое обеспечение: укомплектованность методической литературой, учебно-наглядными пособиями и материалами. В МБДОУ имеется методическая литература по направлениям развития дошкольников: социально-коммуникативное, физическое, познавательное, речевое, художественно-эстетическое в соответствии с ОП МБДОУ № 22; научно - методическая литература, теория и методика организации деятельности дошкольников.

Методическое обеспечение образовательного процесса МБДОУ включает в себя:

1) Оказание помощи в развитии творческого потенциала педагогических работников: педагоги МБДОУ № 22 принимают активное участие в педагогических конкурсах различного уровня.

2) Удовлетворение информационных, учебно-методических, образовательных потребностей педагогических работников: в МБДОУ имеется компьютер для методической и педагогической деятельности, имеется библиотека методической и научной литературы, электронная методическая копилка.

3) Создание условий для организации и осуществления повышения квалификации педагогических и руководящих работников: план повышения квалификации педагогических работников на учебный год. Проводятся активные формы обучения: семинары-практикумы, деловые игры, круглые столы, просмотры открытых мероприятий и мастер-классы.

4) Оказание учебно-методической и научной поддержки всем участникам образовательного процесса: в МБДОУ созданы коллегиальные органы управления, такие как педагогический совет, методическое объединение.

На сайте МБДОУ № 22 имеются ссылки на порталы информационных образовательных ресурсов.

В МБДОУ № 22 имеется библиотека методической литературы для педагогов и художественная литература для чтения дошкольникам (сказки, стихи, рассказы отечественных и зарубежных писателей, хрестоматии), научно-популярная литература (энциклопедии, плакаты, карты и т.п.), репродукции картин, иллюстрационный материал, дидактические пособия, демонстрационный и раздаточный материал.

Кроме того, в целях эффективного библиотечно-информационного обеспечения используются электронные ресурсы.

Вывод:

Учебно-методическое обеспечение в МБДОУ № 22 соответствует требованиям реализуемой образовательной программы, обеспечивает образовательную деятельность, присмотр и уход. Педагоги имеют возможность пользоваться фондом учебно-методической литературы. Методическое обеспечение способствует развитию творческого потенциала педагогов, качественному росту профмастерства. Однако, библиотечный фонд МБДОУ № 22 представлен недостаточным количеством литературы для воспитанников и для педагогов, поэтому, при наличии финансирования, необходимо продолжить работу по оснащению МБДОУ методической и учебной литературой, соответствующей требованиям ФГОС ДО , ФГОС ДО.

VIII. Оценка материально-технической базы.

МБДОУ № 22 имеет двухэтажный корпус. Техническое состояние зданий удовлетворительное. Систематически проводятся текущие ремонты системы освещения, водоснабжения, теплоснабжения. Игровые площадки оснащены тентовыми навесами, песочницами и малыми архитектурными формами. Спортивная площадка оборудована спортивным оборудованием. Территория вокруг детского сада озеленена различными видами деревьев и кустарников, имеются цветники. В здании оборудованы музыкальный зал, физкультурный зал, кабинеты педагога-психолога, кабинет учителей-логопедов, кабинет учителя-дефектолога, методический кабинет, изостудия.

Предметно-пространственная среда в группах МБДОУ отвечает современным требованиям и способствует качественной организации образовательной работы с детьми по реализации содержания всех образовательных областей образовательной программы МБДОУ. Группы систематически пополняются полифункциональным и трансформируемым игровым оборудованием.

В МБДОУ созданы необходимые условия для использования технических средств обучения.

Информационно-техническое обеспечение МБДОУ № 22 включает:

№	Наименование, количество	Место нахождения	Использование
1.	Локальная компьютерная сеть с выходом в Интернет – 2 точки	Кабинет заведующего, кабинет бухгалтерии	Связь и обмен информацией с организациями посредством

	доступа		электронной почты
2.	Персональные компьютеры – 4 шт.	Кабинет заведующего, методический кабинет, кабинет бухгалтерии,	Обработка и хранение информации
3.	Ноутбук - 1	Методический кабинет	Обработка и хранение информации Применение ИКТ в образовательном процессе
4.	МФУ –2 шт.	Кабинет заведующего методический кабинет	Сканирование документов, распечатка документации
5.	Музыкальный центр – 1 шт.	Музыкальный зал,	Проведение НОД, культурно - досуговых мероприятий
6.	Синтезатор, беспроводные микрофоны – 1 шт.	Музыкальный зал	Проведение НОД, культурно - досуговых мероприятий
7.	Принтер – 1 шт.	бухгалтерия	Распечатка документации, дидактических пособий
8.	Телевизор – 3 шт.	Групповые помещения,	Просмотр детских передач
8	Мультимедийный проектор, экран – 2 шт.	Методический кабинет, изостудия.	Применение ИКТ в образовательном процессе

В МБДОУ созданы все необходимые условия для обеспечения безопасности воспитанников и сотрудников. Детский сад оборудован системами безопасности: территория огорожена забором, установлены тревожная кнопка для экстренных вызовов, автоматическая пожарная сигнализация, наружное видеонаблюдение.

В 2025 году детский сад провел замену системы освещения в 3 групповых комнатах., частичный ремонт пищеблока, частичный ремонт кровли. Две группы обновили игровое оборудование на участке, обновлен спортивный инвентарь для спортивного зала.

В целях организации первичной медико-санитарной помощи детям в период их обучения и воспитания в МБДОУ № 22 имеется договор с "Центральной городской больницей " г. Азова (ГАУ РО"ЦГБ" в г .Азове № 72-22 от 30.12.2022 . Медицинский пункт является структурным подразделением медицинской организации. Он осуществляет свою деятельность в соответствии с Положением об организации медицинского пункта образовательной организации, разработанным на основе приложения № 1 к Порядку, утвержденному приказом Минздрава России от 14.04.2025 № 213н.

Обеспечение безопасности и работы по присмотру и уходу за детьми в МБДОУ № 22

Параметры	Оценка
Нарушения по охране жизни и здоровья детей	3
Процент воспитанников, с которыми произошел случай травматизма во время образовательного процесса	3
Посещаемость ребенком группы в МБДОУ	2
Санитарно-гигиенический режим в группе	3

Наличие: - охранно-пожарной сигнализации, - тревожной кнопки, - забора вокруг здания МБДОУ, - круглосуточной охраны территории МБДОУ	2,5
Регулярность проведения мониторинговых исследований по выявлению удовлетворенности родителей (законных представителей) за обеспечением присмотра и ухода в МБДОУ	3
Степень удовлетворенности родителей обеспечением присмотра и ухода в ДОО	3
Средний балл:	2.7

Вывод:

Материально-техническая база МБДОУ № 22 находится в удовлетворительном состоянии. Материально-техническое обеспечение в группах соответствует требованиям ФОП ДО, ФГОС ДО, санитарно-эпидемиологическим правилам и нормам, требованиям пожарной безопасности. При наличии финансирования необходимо обновление игрового оборудования.

СВОДНАЯ ТАБЛИЦА

Вопрос	Средняя оценка
Управление МБДОУ № 22	2.6
Эффективность организации образовательного процесса в МБДОУ № 22	2.8
Взаимодействие с общественностью, социальными партнерами, другими образовательными организациями.	3
Условия реализации основной образовательной программы МБДОУ № 22 в соответствии с требованиями ФГОС ДО и ФОП ДО	2.5
Кадровые условия (профессиональный уровень педагогов МБДОУ № 22)	2.7
Отношение к МБДОУ № 22 родителей (законных представителей) воспитанников	2.7
Обеспечение безопасности и работы по присмотру и уходу за детьми в МБДОУ № 22	2.7
Средний балл:	2.7

**ПОКАЗАТЕЛИ
ДЕЯТЕЛЬНОСТИ МБДОУ № 22 г. АЗОВА
2025 год**

N п/п	Показатели	Единица измерения
1.	Образовательная деятельность	
1.1	Общая численность воспитанников, осваивающих образовательную программу дошкольного образования, в том числе:	122 человека
1.1.1	В режиме полного дня (8 - 12 часов)	122 человека
1.1.2	В режиме кратковременного пребывания (3 - 5 часов)	0
1.1.3	В семейной дошкольной группе	0
1.1.4	В форме семейного образования с психолого-педагогическим сопровождением на базе дошкольной образовательной организации	0
1.2	Общая численность воспитанников в возрасте до 3 лет	18 человека
1.3	Общая численность воспитанников в возрасте от 3 до 8 лет	104 человек
1.4	Численность/удельный вес численности воспитанников в общей численности воспитанников, получающих услуги присмотра и ухода:	122 человек/ 100 %
1.4.1	В режиме полного дня (8 - 12 часов)	122 человек/ 100 %
1.4.2	В режиме продленного дня (12 - 14 часов)	0 человек/ 0 %
1.4.3	В режиме круглосуточного пребывания	0 человек/ 0 %
1.5	Численность/удельный вес численности воспитанников с ограниченными возможностями здоровья в общей численности воспитанников, получающих услуги:	53 человека/ 43 %
1.5.1	По коррекции недостатков в физическом и (или) психическом развитии	53 человек/ 43 %
1.5.2	По освоению образовательной программы дошкольного образования	53 человек/ 43 %
1.5.3	По присмотру и уходу	53 человек/ 43 %
1.6	Средний показатель пропущенных дней при посещении дошкольной образовательной организации по болезни на одного воспитанника	29 дней
1.7	Общая численность педагогических работников, в том числе:	24 человек
1.7.1	Численность/удельный вес численности педагогических работников, имеющих высшее образование	12 человек/ 50 %

1.7.2	Численность/удельный вес численности педагогических работников, имеющих высшее образование педагогической направленности (профиля)	12 человек/ 50 %
1.7.3	Численность/удельный вес численности педагогических работников, имеющих среднее профессиональное образование	12 человек/ 50 %
1.7.4	Численность/удельный вес численности педагогических работников, имеющих среднее профессиональное образование педагогической направленности (профиля)	12 человек/ 50 %
1.8	Численность/удельный вес численности педагогических работников, которым по результатам аттестации присвоена квалификационная категория, в общей численности педагогических работников, в том числе:	20 человек/ 83 %
1.8.1	Высшая	9 человек/ 38 %
1.8.2	Первая	11 человек/ 46 %
1.9	Численность/удельный вес численности педагогических работников в общей численности педагогических работников, педагогический стаж работы которых составляет:	
1.9.1	До 5 лет	0 человек/
1.9.2	Свыше 30 лет	11 человек/ 47 %
1.10	Численность/удельный вес численности педагогических работников в общей численности педагогических работников в возрасте до 30 лет	3 человека/ 13 %
1.11	Численность/удельный вес численности педагогических работников в общей численности педагогических работников в возрасте от 55 лет	11 человек/ 46 %
1.12	Численность/удельный вес численности педагогических и административно-хозяйственных работников, прошедших за последние 5 лет повышение квалификации/профессиональную переподготовку по профилю педагогической деятельности или иной осуществляемой в образовательной организации деятельности, в общей численности педагогических и административно-хозяйственных работников	24 человека/ 100 %
1.13	Численность/удельный вес численности педагогических и административно-хозяйственных работников, прошедших повышение квалификации по применению в образовательном процессе федеральных государственных образовательных стандартов в общей численности педагогических и административно-хозяйственных работников	24 человек/ 100%
1.14	Соотношение "педагогический работник/воспитанник" в дошкольной образовательной организации	24 человек/ 122 человек

1.15	Наличие в образовательной организации следующих педагогических работников:	
1.15.1	Музыкального руководителя	да
1.15.2	Инструктора по физической культуре	да
1.15.3	Учителя-логопеда	да
1.15.4	Логопеда	-
1.15.5	Учителя-дефектолога	да
1.15.6	Педагога-психолога	да
2.	Инфраструктура	
2.1	Общая площадь помещений, в которых осуществляется образовательная деятельность, в расчете на одного воспитанника	3,6 кв. м
2.2	Площадь помещений для организации дополнительных видов деятельности воспитанников	139,2 кв. м
2.3	Наличие физкультурного зала	да
2.4	Наличие музыкального зала	да
2.5	Наличие прогулочных площадок, обеспечивающих физическую активность и разнообразную игровую деятельность воспитанников на прогулке	да

Вывод: Анализ показателей указывает на то, что МБДОУ № 22 г. Азова имеет достаточную инфраструктуру, которая соответствует требованиям СанПиН 1.2.3685-21 «Гигиенические нормативы и требования к обеспечению безопасности и (или) безвредности для человека факторов среды обитания» и позволяет реализовывать ОП МБДОУ № 22 в полном объеме.

МБДОУ № 22 укомплектовано достаточным количеством педагогических и иных работников, которые имеют высокую квалификацию и регулярно проходят повышение квалификации, что обеспечивает результативность образовательной деятельности.

В 2025 году педагогическим коллективом МБДОУ № 22 достигнуты положительные результаты по различным направлениям деятельности, накоплен опыт воспитательно-образовательной работы по реализации образовательной программы; есть признания и востребованность социума. Годовой план МБДОУ № 22 реализован в полном объеме. Систематически осуществляется психолого-педагогическое сопровождение дошкольников, квалифицированная методическая помощь. Образовательный процесс в детском саду организован в соответствии с требованиями, предъявляемыми ФГОС ДО и ФОП ДО, направлен на сохранение и укрепление здоровья воспитанников для полноценного развития каждого ребенка.

**ДОКУМЕНТ ПОДПИСАН
ЭЛЕКТРОННОЙ ПОДПИСЬЮ**

СВЕДЕНИЯ О СЕРТИФИКАТЕ ЭП

Сертификат 678583232315199735689938579576386585277328465028

Владелец Маценко Елена Владимировна

Действителен с 09.06.2025 по 09.06.2026